

## หลักเกณฑ์การจัดทำแผนปฏิบัติการเพื่อจัดการคุณภาพสิ่งแวดล้อมในระดับจังหวัด ประจำปีงบประมาณ พ.ศ. ๒๕๖๘

การจัดทำแผนปฏิบัติการเพื่อจัดการคุณภาพสิ่งแวดล้อมในระดับจังหวัด เป็นการดำเนินการตามบทบัญญัติแห่งพระราชบัญญัติส่งเสริมและรักษาคุณภาพสิ่งแวดล้อมแห่งชาติ พ.ศ. ๒๕๓๕ มาตรา ๓๗ - ๔๑ โดยกำหนดให้ผู้ว่าราชการจังหวัดในท้องที่เขตพื้นที่คุ้มครองสิ่งแวดล้อมตามมาตรา ๔๓ หรือเขตควบคุมมลพิษตามมาตรา ๕๙ มีหน้าที่จัดทำแผนปฏิบัติการเพื่อจัดการคุณภาพสิ่งแวดล้อมในระดับจังหวัด สำหรับจังหวัดที่ไม่ได้อยู่ในเขตพื้นที่ดังกล่าวแต่ประสงค์จะดำเนินการส่งเสริมและรักษาคุณภาพสิ่งแวดล้อมในเขตจังหวัดของตน ผู้ว่าราชการจังหวัดของจังหวัดนั้นอาจจัดทำแผนปฏิบัติการฯ ในระดับจังหวัด ให้สอดคล้องกับแผนจัดการคุณภาพสิ่งแวดล้อม เพื่อเสนอขอความเห็นชอบต่อคณะกรรมการสิ่งแวดล้อมแห่งชาติก็ได้ โดยให้สำนักงานนโยบายและแผนทรัพยากรธรรมชาติและสิ่งแวดล้อม (สผ.) มีหน้าที่รวบรวมวิเคราะห์ เสนอขอความเห็นชอบต่อคณะกรรมการสิ่งแวดล้อมแห่งชาติ และเสนอขอตั้งเป็นงบประมาณรายจ่ายประจำปีของ สผ.

แผนปฏิบัติการเพื่อจัดการคุณภาพสิ่งแวดล้อมในระดับจังหวัด ที่จะนำเสนอต่อคณะกรรมการสิ่งแวดล้อมแห่งชาติ จะต้องเป็นแผนปฏิบัติการที่สอดคล้องกับแผนจัดการคุณภาพสิ่งแวดล้อม คำนึงถึงสภาพความรุนแรงของปัญหา และเงื่อนไขด้านเศรษฐกิจ สังคม และสิ่งแวดล้อม รวมทั้ง ผลการติดตามและประเมินผลการดำเนินงานตามแผนปฏิบัติการฯ ในระดับจังหวัดที่ผ่านมา และกำหนดแผนงาน/โครงการในการป้องกัน แก้ไข เยียวยา ทรัพยากรธรรมชาติและสิ่งแวดล้อม และหากมีความประสงค์ขอรับการสนับสนุนงบประมาณ ให้ดำเนินการตามหลักเกณฑ์ที่กำหนด โดยมีรายละเอียดที่ต้องนำเสนอใน ๒ ส่วน ดังนี้

ส่วนที่ ๑ การจัดทำแผนปฏิบัติการเพื่อจัดการคุณภาพสิ่งแวดล้อมในระดับจังหวัด

ส่วนที่ ๒ การจัดทำคำขอรับการสนับสนุนงบประมาณสำหรับการก่อสร้างหรือดำเนินการเพื่อให้มีระบบบำบัดน้ำเสียรวมหรือระบบกำจัดของเสียรวม

### ส่วนที่ ๑ การจัดทำแผนปฏิบัติการเพื่อจัดการคุณภาพสิ่งแวดล้อมในระดับจังหวัด

#### ๑.๑ แผนปฏิบัติการเพื่อจัดการคุณภาพสิ่งแวดล้อมในระดับจังหวัด

แผนปฏิบัติการเพื่อจัดการคุณภาพสิ่งแวดล้อมในระดับจังหวัด เป็นแผนปฏิบัติการที่จัดทำขึ้นล่วงหน้า ๒ ปีงบประมาณ เพื่อให้สอดคล้องกับปฏิทินงบประมาณรายจ่ายประจำปีงบประมาณ โดยกำหนดให้ผู้ว่าราชการจังหวัดตามมาตรา ๓๗ แห่งพระราชบัญญัติส่งเสริมและรักษาคุณภาพสิ่งแวดล้อมแห่งชาติ พ.ศ. ๒๕๓๕ จัดทำขึ้นเพื่อเสนอขอความเห็นชอบต่อคณะกรรมการสิ่งแวดล้อมแห่งชาติ และให้ส่วนราชการที่เกี่ยวข้องดำเนินการตามอำนาจหน้าที่เพื่อปฏิบัติการให้เป็นไปตามแผนปฏิบัติการดังกล่าว เพื่อป้องกัน แก้ไข ปัญหาทรัพยากรธรรมชาติและสิ่งแวดล้อม ตามสถานการณ์ทรัพยากรธรรมชาติและสิ่งแวดล้อม และความเร่งด่วนของปัญหาที่เกิดขึ้นในพื้นที่ โดยจะต้องดำเนินการให้สอดคล้องกับแผนจัดการคุณภาพสิ่งแวดล้อมที่จัดทำขึ้นตามมาตรา ๓๕ แห่งพระราชบัญญัติเดียวกัน ซึ่งแผนจัดการคุณภาพสิ่งแวดล้อม ที่มีผลใช้บังคับ

ณ ปัจจุบัน คือ แผนจัดการคุณภาพสิ่งแวดล้อม พ.ศ. ๒๕๖๖ - ๒๕๗๐ ได้กำหนดแนวทางการดำเนินงานออกเป็น ๕ ยุทธศาสตร์ ๑๓ กลยุทธ์ และ ๓๒ ตัวชี้วัด ดังตารางที่ ๑ และรูปที่ ๑ - ๖

ตารางที่ ๑ สรุปยุทธศาสตร์ กลยุทธ์ และตัวชี้วัดภายใต้แผนจัดการคุณภาพสิ่งแวดล้อม พ.ศ. ๒๕๖๖ - ๒๕๗๐

ยุทธศาสตร์	กลยุทธ์	ตัวชี้วัด
๑. การจัดการทรัพยากรธรรมชาติ และความหลากหลายทาง ชีวภาพให้เติบโต และมีความ เป็นธรรมบนความสมดุลของ ฐานทรัพยากรธรรมชาติ เป้าหมาย ให้ฐานทรัพยากร ธรรมชาติและ ความหลากหลาย ทางชีวภาพได้รับการส่งเสริม ทั้งการอนุรักษ์ฟื้นฟูและ ใช้ประโยชน์อย่างสมดุลเป็นธรรม และเกิดความมั่นคง	๑.๑ การอนุรักษ์ ฟื้นฟู และใช้ประโยชน์ ทรัพยากรธรรมชาติอย่าง ยั่งยืน  ๑.๒ การเตรียมความ พร้อมเพื่อรองรับการ พัฒนาเศรษฐกิจบนฐาน ทรัพยากรชีวภาพอย่าง ยั่งยืน	๑.๑ สัดส่วนพื้นที่สีเขียวที่เป็นป่า ร้อยละ ๔๕ โดยเป็นพื้นที่ป่าธรรมชาติ ร้อยละ ๓๓ และพื้นที่ป่าเศรษฐกิจเพื่อการใช้ ประโยชน์ร้อยละ ๑๒ ของพื้นที่ทั้ง ประเทศ (ร้อยละ)  ๑.๒ ดัชนีบัญชีการเปลี่ยนแปลง สถานภาพพันธุ์พืชและพันธุ์สัตว์ที่เสี่ยงต่อ การถูกคุกคามในบริบทของประเทศไทย (Thailand Red List Index) (๐ - ๑)  ๑.๓ จำนวนพื้นที่ปรับเปลี่ยนการใช้ ประโยชน์ที่ดินในพื้นที่ไม่เหมาะสม โครงการบริหารจัดการพื้นที่เกษตรกรรม (Zoning by Agri-Map) (ไร่)  ๑.๔ สถานประกอบการเมืองแร่และ อุตสาหกรรมพื้นฐานได้รับการรับรอง มาตรฐานความรับผิดชอบต่อสังคม ของผู้ประกอบการอุตสาหกรรมแร่ (CSR- DPIM) และเหมืองแร่สีเขียว (Green mining) (จำนวน)  ๑.๕ กลไกทางการเงินและโครงการ ภายใต้กลไกทางการเงินที่สนับสนุนในการ อนุรักษ์ฟื้นฟูและใช้ประโยชน์ ทรัพยากรธรรมชาติและ ความหลากหลาย ทางชีวภาพ (จำนวน)
๒. การอนุรักษ์และฟื้นฟูระบบ นิเวศทางทะเลเพื่อการพัฒนา ศักยภาพการใช้ทรัพยากรทาง ทะเลอย่างยั่งยืน	๒.๑ การอนุรักษ์ ฟื้นฟู และใช้ประโยชน์ ทรัพยากรและระบบนิเวศ	๒.๑ พื้นที่ที่ได้รับการผลักดันเป็นพื้นที่ คุ้มครองทางทะเลและชายฝั่งเพิ่มขึ้น (ร้อยละ)

ยุทธศาสตร์	กลยุทธ์	ตัวชี้วัด
<p><u>เป้าหมาย</u> ทรัพยากรทางทะเลและชายฝั่งได้รับการรักษาฟื้นฟูให้มีความสมบูรณ์และยั่งยืน เป็นฐานการพัฒนาประเทศทางเศรษฐกิจและสังคมที่เป็นมิตรกับสิ่งแวดล้อม</p>	<p>ทางทะเลและชายฝั่งให้มีความสมบูรณ์</p> <p>๒.๒ การเตรียมความพร้อมเพื่อรองรับการพัฒนาเศรษฐกิจบนฐานทรัพยากรทางทะเลและชายฝั่งอย่างยั่งยืน</p>	<p>๒.๒ เขตพื้นที่ที่สมดุลได้รับการประกาศเพิ่มขึ้น (พื้นที่)</p> <p>๒.๓ พื้นที่ปะการังสมบูรณ์คงสภาพไม่ต่ำกว่าร้อยละ ๓๐ (ร้อยละ)</p> <p>๒.๔ พื้นที่ป่าชายเลนเพิ่มขึ้น (ไร่)</p> <p>๒.๕ ชยะทะเลได้รับการบริหารจัดการไม่น้อยกว่า ๒๕๐ ต้นต่อปี (ต้นต่อปี)</p>
<p><b>๓. การบริหารจัดการเพื่อสร้างสังคมที่เป็นมิตรต่อสภาพภูมิอากาศ</b></p> <p><u>เป้าหมาย</u> การปล่อยก๊าซเรือนกระจกของประเทศไทยลดลงทุกภาคส่วนมีศักยภาพในการปรับตัวและรับมือต่อผลกระทบจากการเปลี่ยนแปลงสภาพภูมิอากาศ</p>	<p>๓.๑ การลดปริมาณการปล่อยก๊าซเรือนกระจกในทุกภาคส่วน</p> <p>๓.๒ การส่งเสริมความพร้อมในการปรับตัวและลดผลกระทบจากการเปลี่ยนแปลงสภาพภูมิอากาศและภัยพิบัติทั้งระบบ</p>	<p>๓.๑ ปริมาณการปล่อยก๊าซเรือนกระจกโดยรวมลดลงอย่างน้อยร้อยละ ๒๑ จากกรณีปกติ (ร้อยละ)</p> <p>๓.๒ สัดส่วนการใช้พลังงานทดแทนต่อการใช้พลังงานขั้นสุดท้ายเพิ่มขึ้น (ร้อยละ)</p> <p>๓.๓ อัตราการเสียชีวิตและจำนวนผู้ได้รับผลกระทบจากสาธารณสุขต่อประชากร ๑๐๐,๐๐๐ คนลดลง (คนต่อ ๑๐๐,๐๐๐ คน)</p> <p>๓.๔ ร้อยละของแผนพัฒนาท้องถิ่นที่มีการบูรณาการการจัดการภัยพิบัติเพิ่มขึ้น (ร้อยละ)</p>
<p><b>๔. การจัดการสภาพแวดล้อมเมืองและมลพิษที่ส่งผลกระทบต่อสิ่งแวดล้อมทั้งระบบ</b></p> <p><u>เป้าหมาย</u> ระบบบริหารจัดการสภาพแวดล้อมเมืองและมลพิษมีประสิทธิภาพ เพื่อให้มั่นใจถึงคุณภาพสิ่งแวดล้อมและคุณภาพชีวิตที่ดีสำหรับประชาชน</p>	<p>๔.๑ การเพิ่มประสิทธิภาพการป้องกัน ลด ควบคุม และขจัดมลพิษ</p> <p>๔.๒ การจัดการสิ่งแวดล้อมชุมชน สิ่งแวดล้อมธรรมชาติและสิ่งแวดล้อมศิลปกรรม</p> <p>๔.๓ การส่งเสริมความแข็งแกร่งของกลไกการควบคุมมลพิษ</p>	<p>๔.๑ คุณภาพน้ำในแหล่งน้ำผิวดินอยู่ในเกณฑ์ดี ร้อยละ ๘๕ และแหล่งน้ำทะเลอยู่ในเกณฑ์ดี ร้อยละ ๘๙ (ร้อยละ)</p> <p>๔.๒ พื้นที่ที่มีคุณภาพอากาศดีขึ้น ร้อยละ ๘๐ (ร้อยละ)</p> <p>๔.๓ ระดับเสียงรบกวนอยู่ในเกณฑ์มาตรฐาน (ร้อยละ)</p> <p>๔.๔ ชยะมูลฝอยชุมชนได้รับการจัดการอย่างถูกต้อง ร้อยละ ๘๐ (ร้อยละ)</p> <p>๔.๕ ของเสียอันตรายชุมชนได้รับการจัดการอย่างถูกต้อง ร้อยละ ๕๐ (ร้อยละ)</p>

ยุทธศาสตร์	กลยุทธ์	ตัวชี้วัด
		<p>๔.๖ มุลฝอยติดเชื่อได้รับการจัดการอย่างถูกต้องตามหลักวิชาการ ร้อยละ ๑๐๐ (ร้อยละ)</p> <p>๔.๗ มีการจัดทำแผนผังภูมินิเวศเพิ่มขึ้น ๑ ภาค (จำนวนภาค)</p> <p>๔.๘ มีเมืองต้นแบบที่พัฒนาบนพื้นฐานภูมินิเวศ อย่างน้อย ๒๒ เมือง (จำนวนเมือง)</p> <p>๔.๙ มีพื้นที่สีเขียวสาธารณะในภาพรวมของประเทศ ไม่น้อยกว่า ๑๐ ตารางเมตรต่อคน (ตารางเมตรต่อคน)</p> <p>๔.๑๐ มีระบบบริหารจัดการสิ่งแวดล้อม ธรรมชาติและศิลปกรรมที่มีประสิทธิภาพ</p>
<p><b>๕. การยกระดับกระบวนการทัศน์เพื่อการจัดการทรัพยากรธรรมชาติและสิ่งแวดล้อมอย่างมีประสิทธิภาพ</b></p> <p><u>เป้าหมาย</u> ส่งเสริมคุณลักษณะและพฤติกรรมที่พึงประสงค์ด้านสิ่งแวดล้อม และพัฒนากลไกที่ช่วยยกระดับกระบวนการจัดการด้านทรัพยากรธรรมชาติและสิ่งแวดล้อมอย่างมีประสิทธิภาพ</p>	<p>๕.๑ การส่งเสริมการผลิตและการบริโภคที่ยั่งยืน</p> <p>๕.๒ การส่งเสริมคุณลักษณะและพฤติกรรมที่พึงประสงค์ด้านสิ่งแวดล้อม</p> <p>๕.๓ การส่งเสริมการพัฒนาเครื่องมือและโครงสร้างเพื่อจัดการทรัพยากรธรรมชาติและสิ่งแวดล้อม</p> <p>๕.๔ การส่งเสริมการพัฒนาโครงการและเครือข่ายเพื่อยกระดับกระบวนการทัศน์ด้านทรัพยากรธรรมชาติและสิ่งแวดล้อม</p>	<p>๕.๑ การบริโภควัสดุในประเทศต่อผลิตภัณฑ์มวลรวมในประเทศมีปริมาณลดลง (กิโลกรัมต่อดอลลาร์สหรัฐ)</p> <p>๕.๒ มีจังหวัด/พื้นที่ที่ได้รับการพัฒนาเป็นเมืองอุตสาหกรรมเชิงนิเวศ ๓๙ จังหวัด ๕๔ พื้นที่ (จำนวนจังหวัด/พื้นที่)</p> <p>๕.๓ สัดส่วนพื้นที่เกษตรกรรมยั่งยืนต่อพื้นที่เกษตรกรรมทั้งประเทศเพิ่มขึ้น (ร้อยละ)</p> <p>๕.๔ อันดับการพัฒนาการเดินทางและการท่องเที่ยวของประเทศไทย ด้านความยั่งยืนของสิ่งแวดล้อมอยู่ ๑ ใน ๖๗ (อันดับ)</p> <p>๕.๕ สัดส่วนของหน่วยงานที่เข้าร่วมดำเนินการและสัดส่วนมูลค่าการจัดซื้อจัดจ้างสินค้าและบริการที่เป็นมิตรกับสิ่งแวดล้อมเพิ่มขึ้น (ร้อยละ)</p>

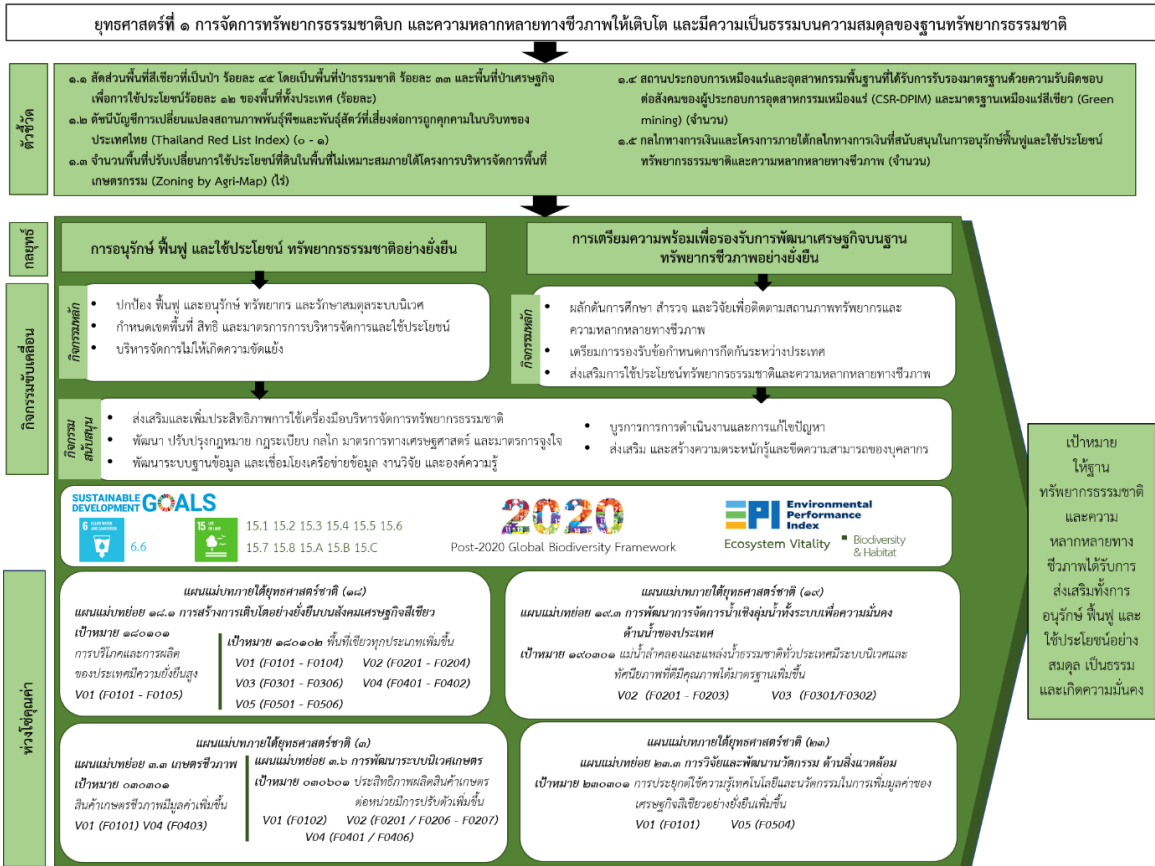
ยุทธศาสตร์	กลยุทธ์	ตัวชี้วัด
		<p>๕.๖ การรับรู้และความร่วมมือด้านสิ่งแวดล้อมเพิ่มขึ้น (จำนวน)</p> <p>๕.๗ มีภavnนำกระบวนการ SEA ไปใช้ในพื้นที่สำคัญด้านการพัฒนาระดับนโยบาย (มี/ไม่มี)</p> <p>๕.๘ การดำเนินการภายใต้ความตกลงระดับทวิภาคี พหุภาคี และระดับภูมิภาคที่เกี่ยวข้องเพื่อการจัดการทรัพยากรธรรมชาติและสิ่งแวดล้อมเพิ่มขึ้น (จำนวน)</p>

แผนระดับที่ ๑	ยุทธศาสตร์ชาติ พ.ศ. ๒๕๖๑ - ๒๕๘๐ ด้านที่ ๕ การสร้างการเติบโตบนคุณภาพชีวิตที่เป็นมิตรต่อสิ่งแวดล้อม			
แผนระดับที่ ๒	แผนแม่บทภายใต้ยุทธศาสตร์ประเด็น (๔๐) การเติบโตอย่างยั่งยืน	แผนการปฏิรูปประเทศ (ฉบับปรับปรุง ๒๕๖๔)	แผนพัฒนาเศรษฐกิจและสังคมแห่งชาติ ฉบับที่ ๑๓	นโยบายและแผนระดับชาติว่าด้วยความมั่นคงแห่งชาติ (พ.ศ. ๒๕๖๒ - ๒๕๖๕)
แผนระดับที่ ๓	นโยบายและแผนการส่งเสริมและรักษาคุณภาพสิ่งแวดล้อมแห่งชาติ พ.ศ. ๒๕๖๐ - ๒๕๘๐			

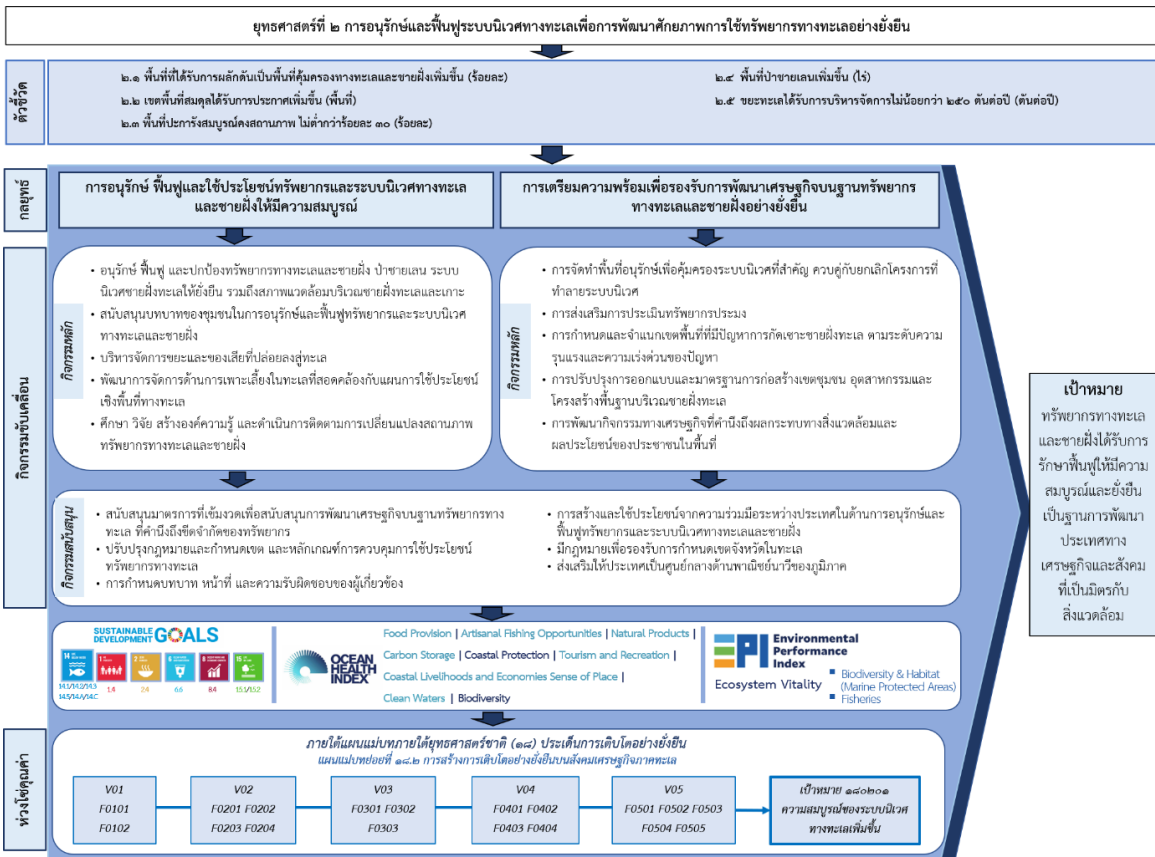


แผนจัดการคุณภาพสิ่งแวดล้อม พ.ศ. ๒๕๖๖ - ๒๕๗๐					
วิสัยทัศน์: ทรัพยากรมีคั่ง สิ่งแวดล้อมปลอดภัยด้วยการบริหารจัดการข้ามมิติแบบองค์รวม					
ยุทธศาสตร์	๑. การจัดการทรัพยากรธรรมชาติและความหลากหลายทางชีวภาพให้เติบโต และมีความเป็นระบบตามสมดุลของฐานทรัพยากรธรรมชาติ	๒. การอนุรักษ์และฟื้นฟูระบบนิเวศทางทะเลและชายฝั่งอย่างยั่งยืน	๓. การบริหารจัดการเพื่อสร้างสังคมที่เป็นมิตรต่อสภาพภูมิอากาศ	๔. การจัดการสภาพแวดล้อมเมืองและมลพิษที่ส่งผลกระทบต่อสิ่งแวดล้อมทั้งระบบ	๕. การยกระดับกระบวนการพัฒนาเพื่อจัดการทรัพยากรธรรมชาติและสิ่งแวดล้อมอย่างยั่งยืน
ตัวชี้วัด	<p>๑.๑ สัดส่วนพื้นที่สีเขียวที่เป็นป่า ร้อยละ ๔๕ โดยเป็นพื้นที่ป่าธรรมชาติ ร้อยละ ๓๓ และพื้นที่ป่าอนุรักษ์เพื่อการใช้ประโยชน์ ร้อยละ ๑๒ ของพื้นที่ทั้งหมด (ร้อยละ)</p> <p>๑.๒ ดัชนีดัชนีชี้การเปลี่ยนแปลงสถานะภาพพื้นที่สีเขียวและพันธุ์สัตว์ที่เสี่ยงต่อการถูกคุกคามในบริเวณของประเทศไทย (Thailand Red List Index) (๐ - ๑)</p> <p>๑.๓ จำนวนพื้นที่ที่เป็นประโยชน์ภายใต้โครงการบริหารจัดการพื้นที่เกษตรกรรม (Zoning by Agri-Map) (ไร่)</p> <p>๑.๔ สถานะประมงการประมงพื้นบ้านและอุตสาหกรรมพื้นฐานที่ได้รับการรับรองมาตรฐานด้วยความรับผิดชอบต่อสังคมของผู้ประกอบการอุตสาหกรรมเหมืองแร่ (CSR - DPM) และมาตรฐานเหมืองแร่สีเขียว (Green mining) (จำนวน)</p> <p>๑.๕ กลไกทางการเงินและโครงการภายใต้กลไกทางการเงินที่สนับสนุนในการอนุรักษ์ฟื้นฟูและใช้ประโยชน์ทรัพยากรธรรมชาติและหลากหลายทางชีวภาพ (จำนวน)</p>	<p>๒.๑ พื้นที่ที่ได้รับการเสกคืนเกินพื้นที่คุ้มครองทางทะเลและชายฝั่งเพิ่มขึ้น (ร้อยละ)</p> <p>๒.๒ เขตพื้นที่ที่มรดกได้รับการประกาศเพิ่มขึ้น (พื้นที่)</p> <p>๒.๓ พื้นที่ที่ได้รับการปรับปรุงสถานะภาพไม่ต่ำกว่าร้อยละ ๕๐ (ร้อยละ)</p> <p>๒.๔ พื้นที่ป่าชายเลนเพิ่มขึ้น (ไร่)</p> <p>๒.๕ ขณะละได้รับการบริหารจัดการไม่น้อยกว่า ๒๕๐ ต้นต่อปี (ต้นต่อปี)</p>	<p>๓.๑ ปริมาณการปล่อยก๊าซเรือนกระจกโดยรวมลดลงอย่างน้อย ร้อยละ ๒๑ จากกรณีปกติ (ร้อยละ)</p> <p>๓.๒ สัดส่วนการใช้พลังงานทดแทนต่อการใช้พลังงานทั้งหมดเพิ่มขึ้น (ร้อยละ)</p> <p>๓.๓ อัตราการเสียชีวิตและจำนวนผู้ได้รับผลกระทบจากสารเคมีต่อประชากร ๑๐๐,๐๐๐ คนต่อปี (คนต่อ ๑๐๐,๐๐๐ คน)</p> <p>๓.๔ ร้อยละของแผนพัฒนาท้องถิ่นที่มีการบูรณาการจัดการกับพื้นที่เพิ่มขึ้น (ร้อยละ)</p>	<p>๔.๑ คุณภาพน้ำในแหล่งน้ำดิบที่อยู่ในเกณฑ์ร้อยละ ๘๕ และแหล่งน้ำทะเลอยู่ในเกณฑ์ร้อยละ ๘๕ (ร้อยละ)</p> <p>๔.๒ ร้อยละของพื้นที่ที่จัดการอากาศดีขึ้น ร้อยละ ๘๐ (ร้อยละ)</p> <p>๔.๓ ระดับเสียงรบกวนอยู่ในเกณฑ์มาตรฐาน ร้อยละ ๘๐ (ร้อยละ)</p> <p>๔.๔ ขณะผู้ปล่อยชุมชนได้รับการจัดการอย่างถูกต้องร้อยละ ๘๐ (ร้อยละ)</p> <p>๔.๕ ขณะเสียงรบกวนชุมชนได้รับการจัดการอย่างถูกต้อง ร้อยละ ๕๐ (ร้อยละ)</p> <p>๔.๖ มลพิษยี่สิบชนิดที่ได้รับการจัดการอย่างถูกต้องตามหลักวิชาการ ร้อยละ ๑๐๐ (ร้อยละ)</p> <p>๔.๗ มีการจัดทำแผนสิ่งแวดล้อมเพิ่มขึ้น ๑ ภาค (จำนวนภาค)</p> <p>๔.๘ มีเมืองต้นแบบที่พัฒนาบนฐานภูมิวิถีอย่างน้อย ๒๒ เมือง (จำนวนเมือง)</p> <p>๔.๙ มีพื้นที่สีเขียวสาธารณะในภาพรวมของประเทศ ไม่น้อยกว่า ๑๐ ตารางเมตรต่อคน (ตารางเมตรต่อคน)</p> <p>๔.๑๐ มีระบบบริหารจัดการสิ่งแวดล้อมธรรมชาติและศิลปกรรมที่มีประสิทธิภาพ</p>	<p>๕.๑ การบริโภคอยู่ในประเทศผลิตในประเทศรวมในประเทศปริมาณลดลง (ใช้การบริโภคต่อคนต่อปี)</p> <p>๕.๒ มีจังหวัดพื้นที่ที่ได้รับการพัฒนาเป็นเมืองอุตสาหกรรมเชิงนิเวศ ๑๕ จังหวัด ๕๔ พื้นที่ (จำนวนจังหวัด/พื้นที่)</p> <p>๕.๓ สัดส่วนพื้นที่เกษตรกรรมยั่งยืนต่อพื้นที่เกษตรกรรมทั้งหมดเพิ่มขึ้น (ร้อยละ)</p> <p>๕.๔ ขั้นตอนการพัฒนาการเติบโตและการท่องเที่ยวของประเทศไทย ด้านความยั่งยืนของสิ่งแวดล้อม อยู่ ๑ ใน ๖๗ (อันดับ)</p> <p>๕.๕ สัดส่วนของหน่วยงานที่เข้าร่วมดำเนินการและสัดส่วนมูลค่าการใช้จ่ายด้านสิ่งแวดล้อมที่เป็นมิตรกับสิ่งแวดล้อมเพิ่มขึ้น (ร้อยละ)</p> <p>๕.๖ การรับรู้และความร่วมมือด้านสิ่งแวดล้อมเพิ่มขึ้น (จำนวน)</p> <p>๕.๗ มีการนำกระบวนการ SEA ไปใช้ในพื้นที่สำคัญด้านการพัฒนาระดับนโยบาย (มี/ไม่มี)</p> <p>๕.๘ การดำเนินการภายใต้ความตกลงระดับทวิภาคี พหุภาคี และระดับภูมิภาคที่เกี่ยวข้องเพื่อการจัดการทรัพยากรธรรมชาติและสิ่งแวดล้อมเพิ่มขึ้น (จำนวน)</p>
กลยุทธ์	<ul style="list-style-type: none"> <li>การอนุรักษ์ ฟื้นฟู และใช้ประโยชน์ทรัพยากรธรรมชาติอย่างยั่งยืน</li> <li>การเสริมความพร้อมเพื่อรองรับพัฒนาเศรษฐกิจบนฐานทรัพยากรชีวภาพอย่างยั่งยืน</li> </ul>	<ul style="list-style-type: none"> <li>การอนุรักษ์ ฟื้นฟู และใช้ประโยชน์ทรัพยากรและระบบนิเวศทางทะเลและชายฝั่งที่มีความสมบูรณ์</li> <li>การเสริมความพร้อมเพื่อรองรับการพัฒนาเศรษฐกิจบนฐานทรัพยากรทางทะเลและชายฝั่งอย่างยั่งยืน</li> </ul>	<ul style="list-style-type: none"> <li>การลดปริมาณการปล่อยก๊าซเรือนกระจกในทุกภาคส่วน</li> <li>การส่งเสริมความพร้อมในการปรับตัวและลดผลกระทบจากการเปลี่ยนแปลงสภาพภูมิอากาศและภัยพิบัติทั้งระบบ</li> </ul>	<ul style="list-style-type: none"> <li>การเพิ่มประสิทธิภาพการป้องกัน ลด และขจัดมลพิษ</li> <li>การจัดการสิ่งแวดล้อมชุมชน สิ่งแวดล้อมธรรมชาติและสิ่งแวดล้อมศิลปกรรม</li> <li>การส่งเสริมความเข้มแข็งของภาคีการคุ้มครองสิ่งแวดล้อม</li> </ul>	<ul style="list-style-type: none"> <li>การส่งเสริมการผลิตและการบริโภคที่ยั่งยืน</li> <li>การส่งเสริมคุณลักษณะและพฤติกรรมที่พึงประสงค์ด้านสิ่งแวดล้อม</li> <li>การส่งเสริมการพัฒนาเครื่องมือและโครงสร้างเพื่อการจัดการทรัพยากรธรรมชาติและสิ่งแวดล้อม</li> <li>การส่งเสริมการพัฒนาโครงการและเครือข่ายเพื่อยกระดับกระบวนการด้านทรัพยากร ธรรมชาติและสิ่งแวดล้อม</li> </ul>

รูปที่ ๑ สรุปยุทธศาสตร์ กลยุทธ์ และตัวชี้วัดภายใต้แผนจัดการคุณภาพสิ่งแวดล้อม พ.ศ. ๒๕๖๖ - ๒๕๗๐

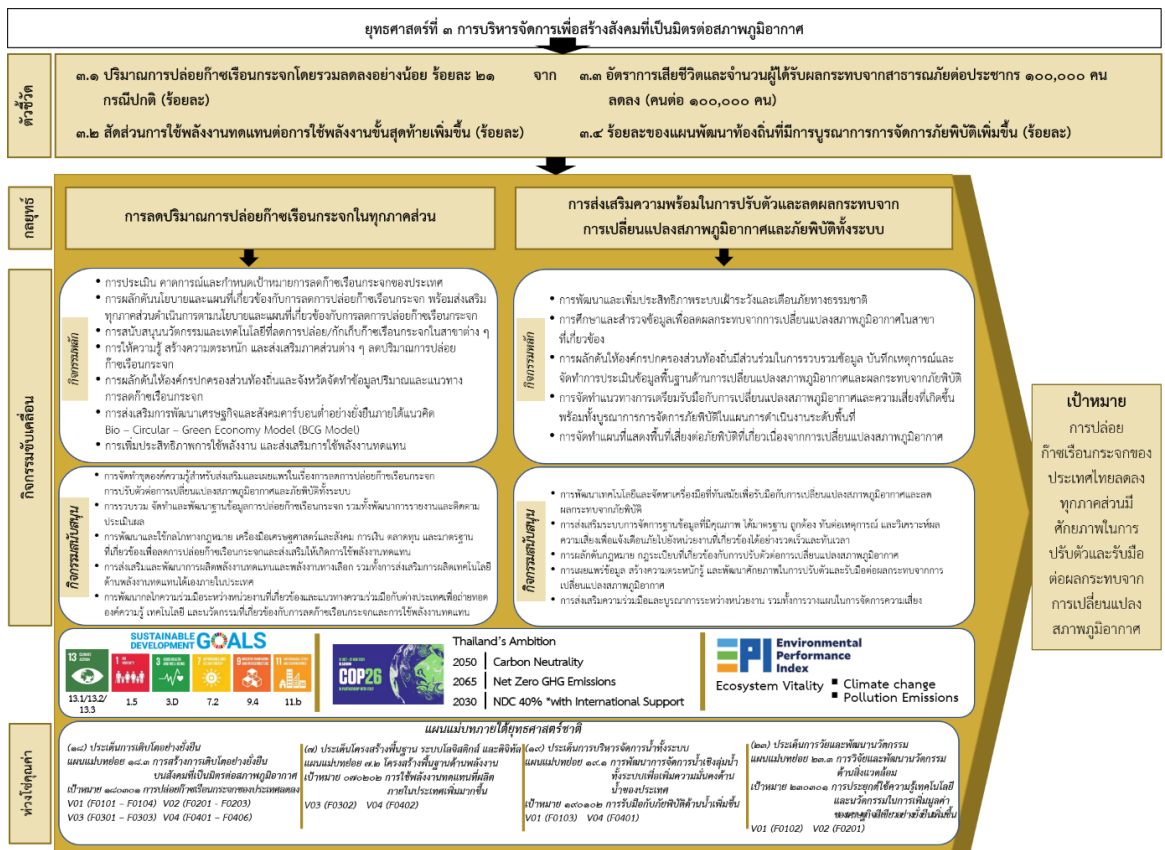


รูปที่ ๒ สรุปกลยุทธ์ ตัวชี้วัด และกิจกรรมขับเคลื่อนของยุทธศาสตร์ ๑

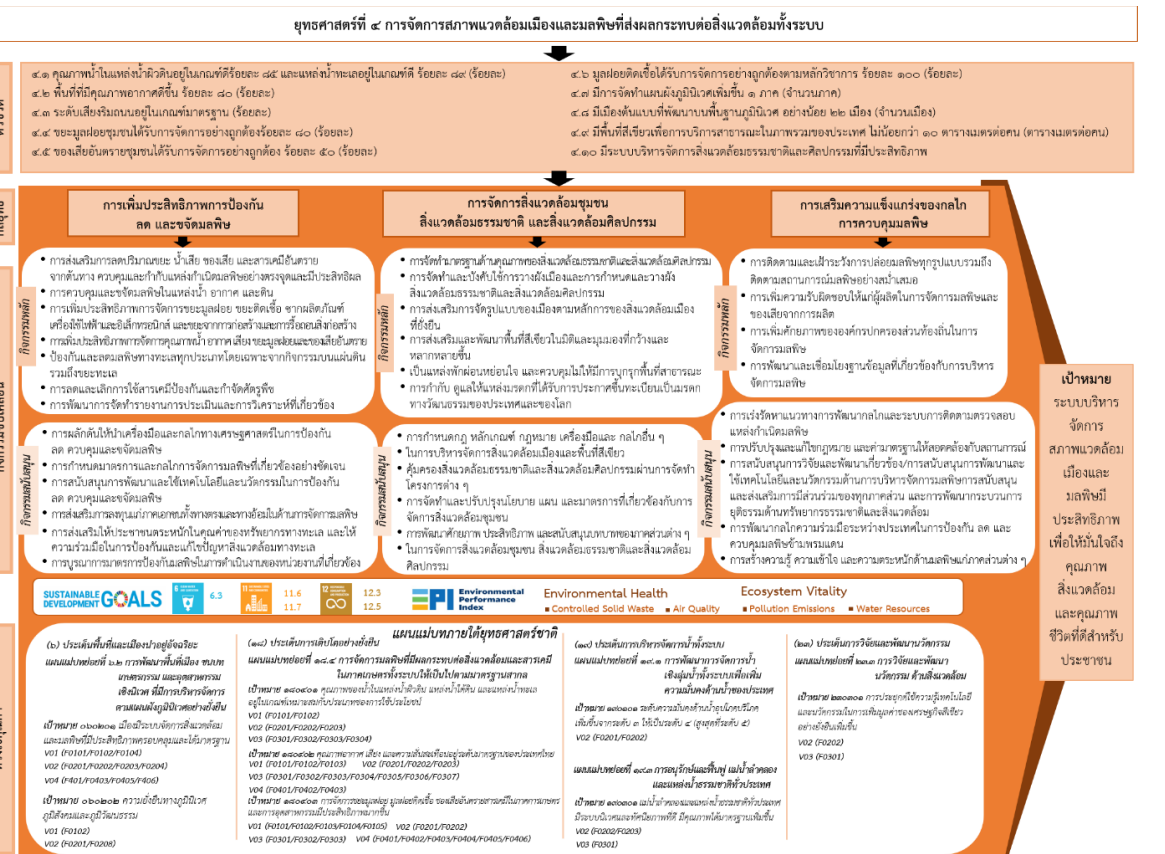


รูปที่ ๓ สรุปกลยุทธ์ ตัวชี้วัด และกิจกรรมขับเคลื่อนของยุทธศาสตร์ ๒

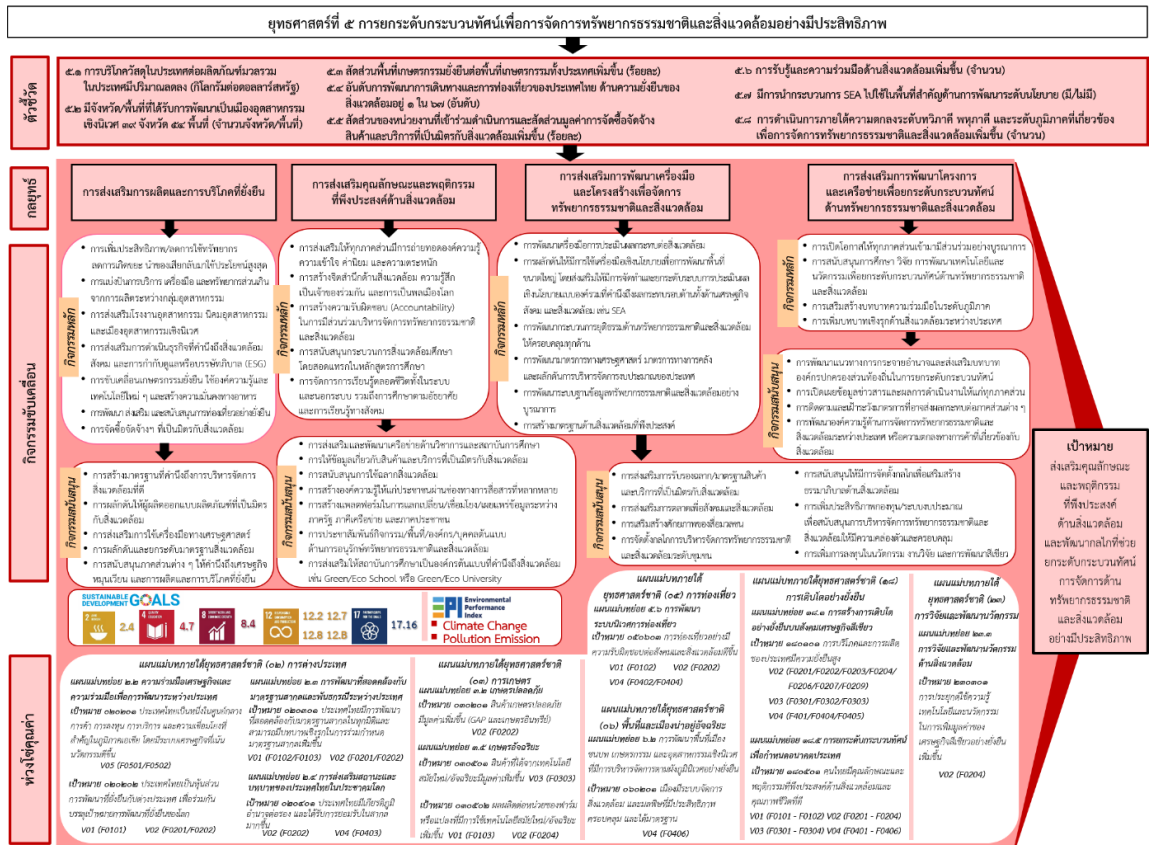




รูปที่ ๔ สรุปกลยุทธ์ ตัวชี้วัด และกิจกรรมขับเคลื่อนของยุทธศาสตร์ที่ ๓



รูปที่ ๕ สรุปกลยุทธ์ ตัวชี้วัด และกิจกรรมขับเคลื่อนของยุทธศาสตร์ที่ ๔



รูปที่ ๖ สรุปกลยุทธ์ ตัวชี้วัด และกิจกรรมขับเคลื่อนของยุทธศาสตร์ ๕

- ๑.๒ เอกสารประกอบการพิจารณาแผนปฏิบัติการเพื่อการจัดการคุณภาพสิ่งแวดล้อมในระดับจังหวัด
- แผนปฏิบัติการเพื่อการจัดการคุณภาพสิ่งแวดล้อมในระดับจังหวัด ที่นำเสนอเพื่อขอความเห็นชอบต่อคณะกรรมการสิ่งแวดล้อมแห่งชาติ จะต้องมีเอกสารประกอบการพิจารณา ดังนี้
- ๑) หนังสือนำเสนอแผนปฏิบัติการฯ ในระดับจังหวัด ประจำปีงบประมาณ พ.ศ. ๒๕๖๘ ลงนามโดยผู้ว่าราชการจังหวัด ถึง เลขาธิการสำนักงานนโยบายและแผนทรัพยากรธรรมชาติและสิ่งแวดล้อม
  - ๒) คำสั่งแต่งตั้งคณะกรรมการจัดทำและติดตามประเมินผลแผนปฏิบัติการเพื่อการจัดการคุณภาพสิ่งแวดล้อมในระดับจังหวัด
  - ๓) วาระการประชุมคณะกรรมการจัดทำและติดตามประเมินผลแผนปฏิบัติการเพื่อการจัดการคุณภาพสิ่งแวดล้อมในระดับจังหวัด อย่างน้อยต้องมีวาระเพื่อพิจารณา ดังนี้
    - ๓.๑) แผนปฏิบัติการฯ ในระดับจังหวัด ประจำปีงบประมาณ พ.ศ. ๒๕๖๘
    - ๓.๒) โครงการที่ขอรับการสนับสนุนงบประมาณสำหรับการก่อสร้างหรือดำเนินการเพื่อให้มีระบบบำบัดน้ำเสียรวมหรือระบบกำจัดของเสียรวม (ถ้ามี)
    - ๔) รายงานการประชุมคณะกรรมการจัดทำและติดตามประเมินผลแผนปฏิบัติการเพื่อการจัดการคุณภาพสิ่งแวดล้อมในระดับจังหวัด อย่างน้อยต้องมีรายงานผลการพิจารณา ดังนี้
      - ๔.๑) แผนปฏิบัติการฯ ในระดับจังหวัด ประจำปีงบประมาณ พ.ศ. ๒๕๖๘
      - ๔.๒) โครงการที่ขอรับการสนับสนุนงบประมาณสำหรับการก่อสร้างหรือดำเนินการเพื่อให้มีระบบบำบัดน้ำเสียรวมหรือระบบกำจัดของเสียรวม (ถ้ามี)



๕) เล่มแผนปฏิบัติการเพื่อการจัดการคุณภาพสิ่งแวดล้อมในระดับจังหวัดประจำปีงบประมาณ พ.ศ. ๒๕๖๘ ที่ได้รับความเห็นชอบจากคณะกรรมการฯ ในระดับจังหวัด มีรายละเอียดที่ต้องนำเสนอ ดังนี้

๕.๑) หลักการและเหตุผล

๕.๒) นโยบาย ยุทธศาสตร์ และแผนที่เกี่ยวข้องหรืออาจส่งผลกระทบต่อสถานการณ์ทรัพยากรธรรมชาติและสิ่งแวดล้อม

๕.๓) ข้อมูลพื้นฐานของจังหวัด

๕.๔) สถานการณ์และประเด็นปัญหาด้านทรัพยากรธรรมชาติและสิ่งแวดล้อมของจังหวัด

๕.๕) การวิเคราะห์สภาพปัญหาด้านทรัพยากรธรรมชาติและสิ่งแวดล้อมของจังหวัด ความรุนแรงของแต่ละพื้นที่ในจังหวัด

๕.๖) การจัดลำดับความสำคัญของปัญหาด้านทรัพยากรธรรมชาติและสิ่งแวดล้อมของจังหวัด

๕.๗) ผลการติดตามและประเมินผลการดำเนินงานตามแผนปฏิบัติการฯ ในระดับจังหวัดที่ผ่านมา

๕.๘) วิสัยทัศน์ ยุทธศาสตร์ ตัวชี้วัด ค่าเป้าหมาย กลยุทธ์ โครงการ/กิจกรรม โดยต้อง :

- กำหนดยุทธศาสตร์ และตัวชี้วัดของแต่ละยุทธศาสตร์ให้สอดคล้องกับแผนจัดการคุณภาพสิ่งแวดล้อม พร้อมทั้งระบุค่าเป้าหมายเพื่อสนับสนุนค่าเป้าหมายตัวชี้วัดของแผนจัดการคุณภาพสิ่งแวดล้อม

- กำหนดโครงการที่มีแผนจะดำเนินงานในปีงบประมาณ พ.ศ. ๒๕๖๘ ให้บรรลุตัวชี้วัดและค่าเป้าหมายที่กำหนด พร้อมทั้งวงเงินงบประมาณ แหล่งงบประมาณ และหน่วยงานรับผิดชอบ โดยอย่างน้อยควรมีหัวข้อตามตารางที่ ๒

**ตารางที่ ๒** ตัวอย่างตารางโครงการที่มีแผนจะดำเนินงานในปีงบประมาณ พ.ศ. ๒๕๖๘

ยุทธศาสตร์ที่ .....

ลำดับ	โครงการ	วัตถุประสงค์	ตัวชี้วัดโครงการ	แหล่งเงิน/วงเงิน (บาท)			หน่วยงานรับผิดชอบ	ระยะเวลาดำเนินงาน
				งบประมาณแผ่นดิน	กองทุนสิ่งแวดล้อม	แหล่งเงินอื่นๆ		
กลยุทธ์ที่...								
กิจกรรม (หลัก/สนับสนุน) ...								
๑								

หมายเหตุ

๑. แหล่งเงินงบประมาณแผ่นดิน หมายถึง โครงการที่ขอรับการสนับสนุนงบประมาณสำหรับการก่อสร้างหรือดำเนินการเพื่อให้มีระบบบำบัดน้ำเสียรวมหรือระบบกำจัดของเสียรวม ภายใต้แผนปฏิบัติการฯ ในระดับจังหวัด ตามมาตรา ๓๙ แห่งพระราชบัญญัติส่งเสริมและรักษาคุณภาพสิ่งแวดล้อมแห่งชาติ พ.ศ. ๒๕๓๕ โครงการที่ขอรับงบประมาณผ่านแผนพัฒนาจังหวัด/กลุ่มจังหวัด และโครงการที่ได้รับงบประมาณจากราชการส่วนกลาง

๒. แหล่งเงินกองทุนสิ่งแวดล้อม หมายถึง โครงการที่ขอรับการสนับสนุนงบประมาณ ภายใต้แผนปฏิบัติการฯ ในระดับจังหวัด ตามมาตรา ๒๓ แห่งพระราชบัญญัติส่งเสริมและรักษาคุณภาพสิ่งแวดล้อมแห่งชาติ พ.ศ. ๒๕๓๕

๓. แหล่งเงินอื่น ๆ หมายถึง โครงการที่ใช้งบประมาณขององค์กรปกครองส่วน องค์กรต่างประเทศ และภาคเอกชน

๕.๙) กรณีจังหวัดในท้องที่เขตควบคุมมลพิษ ตามมาตรา ๕๙ แห่ง พ.ร.บ. ส่งเสริมและรักษาคุณภาพสิ่งแวดล้อมแห่งชาติ พ.ศ. ๒๕๓๕ ซึ่งต้องจัดทำแผนปฏิบัติการเพื่อลดและขจัดมลพิษ ให้ผนวกข้อมูลสถานการณ์แหล่งกำเนิดมลพิษ การวิเคราะห์ การประเมินสถานการณ์มลพิษ และการกำหนดมาตรการแผนงาน โครงการ ไว้ในแผนปฏิบัติการเพื่อการจัดการคุณภาพสิ่งแวดล้อมในระดับจังหวัดด้วย

๕.๑๐) แนวทางการขับเคลื่อนการดำเนินงาน และการติดตามประเมินผลแผนปฏิบัติการฯ ในระดับจังหวัด

๖) กรณีจังหวัดที่มีองค์กรปกครองส่วนท้องถิ่นขอรับการสนับสนุนงบประมาณสำหรับการก่อสร้างหรือดำเนินการเพื่อให้มีระบบบำบัดน้ำเสียรวมหรือระบบกำจัดของเสียรวม ต้องแนบเอกสารประกอบคำขอรับการสนับสนุนงบประมาณตาม**หลักเกณฑ์ที่กำหนดไว้ในส่วนที่ ๒**

**ส่วนที่ ๒ การจัดทำคำขอรับการสนับสนุนงบประมาณสำหรับการก่อสร้างหรือดำเนินการเพื่อให้มีระบบบำบัดน้ำเสียรวมหรือระบบกำจัดของเสียรวม**

แผนปฏิบัติการเพื่อการจัดการคุณภาพสิ่งแวดล้อมในระดับจังหวัด ที่มีคำขอรับการสนับสนุนงบประมาณสำหรับการก่อสร้างหรือดำเนินการเพื่อให้มีระบบบำบัดน้ำเสียรวมหรือระบบกำจัดของเสียรวม ตามมาตรา ๓๙ แห่งพระราชบัญญัติส่งเสริมและรักษาคุณภาพสิ่งแวดล้อมแห่งชาติ พ.ศ. ๒๕๓๕ ต้องดำเนินการให้เป็นไปตามหลักเกณฑ์ ดังนี้

**๒.๑ การก่อสร้างหรือดำเนินการเพื่อให้มีระบบบำบัดน้ำเสียรวม**

องค์กรปกครองส่วนท้องถิ่นที่มีความประสงค์ขอรับการสนับสนุนงบประมาณแผ่นดิน เพื่อดำเนินโครงการสำหรับการก่อสร้างหรือดำเนินการเพื่อให้มีระบบบำบัดน้ำเสียรวม (กรณีก่อสร้างระบบรวมน้ำเสีย และระบบบำบัดน้ำเสียรวมชุมชน ทั้งโครงการก่อสร้างใหม่ หรือเพิ่มประสิทธิภาพระบบเดิม) จะต้องบรรจุโครงการไว้ในแผนปฏิบัติการเพื่อการจัดการคุณภาพสิ่งแวดล้อมในระดับจังหวัด ภายใต้ยุทธศาสตร์ที่ ๔ การจัดการสภาพแวดล้อมเมืองและมลพิษที่ส่งผลกระทบต่อสิ่งแวดล้อมทั้งระบบ กลยุทธ์ที่ ๔.๑ การเพิ่มประสิทธิภาพการป้องกัน ลด และขจัดมลพิษ โดยต้องจัดทำข้อเสนอโครงการ งบประมาณการงบประมาณ และต้องผ่านความเห็นชอบจากคณะกรรมการจัดทำและติดตามประเมินผลแผนปฏิบัติการเพื่อการจัดการคุณภาพสิ่งแวดล้อมในระดับจังหวัด ในการพิจารณาแผนปฏิบัติการเพื่อการจัดการคุณภาพสิ่งแวดล้อมในระดับจังหวัด ประจำปีงบประมาณ พ.ศ. ๒๕๖๘ โดยมีเอกสารประกอบการพิจารณาที่ต้องนำเสนอ ดังนี้

**ตารางที่ ๓ รายการเอกสารประกอบการพิจารณาเพื่อขอรับการสนับสนุนงบประมาณสำหรับการก่อสร้างหรือดำเนินการเพื่อให้มีระบบบำบัดน้ำเสียรวม**

๑)	นโยบาย หรือ แผนแม่บท หรือ ยุทธศาสตร์การจัดการคุณภาพน้ำของจังหวัด
๒)	ข้อเสนอโครงการ (TOR)
๓)	ผลการศึกษาความเหมาะสม (FS)
๔)	การสำรวจและออกแบบรายละเอียด (DD)
๕)	รายการประมาณราคา (BoQ)
๖)	กรรมสิทธิ์ที่ดิน หนังสืออนุญาตให้ใช้พื้นที่ และ/หรือหนังสืออนุญาตให้ทำกิจการนอกเขต
๗)	การรับฟังความคิดเห็นของประชาชนต่อการดำเนินการโครงการ
๘)	การยืนยันการสมทบงบประมาณ
๙)	บันทึกข้อตกลงความร่วมมือขององค์กรปกครองส่วนท้องถิ่นในการจัดการน้ำเสีย (กรณีจัดการน้ำเสียร่วมกับองค์กรปกครองส่วนท้องถิ่นอื่น)
๑๐)	แผนการบริหารจัดการโครงการ
๑๑)	สถานะการเงินการคลังขององค์กรปกครองส่วนท้องถิ่นย้อนหลัง ๓ ปี (จากปีปัจจุบัน)

๑๒)	ผลการศึกษาการจัดเก็บค่าบริการ/ค่าธรรมเนียมการรวบรวมและบำบัดน้ำเสียชุมชน
๑๓)	(ร่าง) เทศบัญญัติการจัดเก็บค่าบริการ/ค่าธรรมเนียมการรวบรวมและบำบัดน้ำเสียชุมชน
๑๔)	การส่งคืนเงินกองทุนสิ่งแวดล้อม
๑๕)	รายงานการประเมินผลกระทบสิ่งแวดล้อม (EIA) หรือรายงานการประเมินผลกระทบสิ่งแวดล้อมเบื้องต้น (IEE) (สำหรับโครงการที่อยู่ในพื้นที่ที่เข้าข่ายต้องจัดทำรายงาน)
๑๖)	รายงานผลการเดินระบบ การบำรุงรักษาระบบ การติดตามตรวจสอบและประเมินผล (สำหรับโครงการเพิ่มประสิทธิภาพ)

โดยมีรายละเอียดของเอกสารประกอบการพิจารณา ดังนี้

**๑) นโยบาย หรือ แผนแม่บท หรือ ยุทธศาสตร์การจัดการคุณภาพน้ำของจังหวัด**

จังหวัดต้องเสนอเอกสารอย่างใดอย่างหนึ่ง ดังต่อไปนี้

๑.๑) แผนแม่บทหรือยุทธศาสตร์การจัดการคุณภาพน้ำของจังหวัด โดยมีสาระสำคัญ ดังนี้

(๑) ข้อมูลพื้นฐาน เช่น จำนวน ขอบเขต ขนาด ขององค์กรปกครองส่วนท้องถิ่นในพื้นที่

(๒) ปริมาณน้ำเสียชุมชน และค่าความสกปรก ที่เกิดขึ้นในแต่ละองค์กรปกครองส่วนท้องถิ่น

(๓) ความพร้อมด้านบุคลากร การบริหารจัดการ และการจัดเก็บรายได้ขององค์กรปกครอง

ส่วนท้องถิ่นแต่ละแห่ง

(๔) การจัดการน้ำเสีย ณ ปัจจุบัน ขององค์กรปกครองส่วนท้องถิ่นแต่ละแห่ง พร้อมทั้ง

การวิเคราะห์ปัญหาและอุปสรรคในการจัดการน้ำเสียชุมชน ขององค์กรปกครองส่วนท้องถิ่นดังกล่าว

(๕) เป้าหมายของแผนแม่บท หรือ ยุทธศาสตร์การจัดการคุณภาพน้ำของจังหวัด

(๖) แนวทางการจัดการน้ำเสียชุมชน และแผนการดำเนินงาน

๑.๒) นโยบายการจัดการคุณภาพน้ำของจังหวัด เป็นเอกสารที่แสดงถึงทิศทางในการแก้ไขปัญหา การเตรียมการรับมือ และการจัดการคุณภาพน้ำของจังหวัด โดยให้เสนอ รายงานการประชุมของคณะกรรมการ ระดับจังหวัด เช่น คณะอนุกรรมการทรัพยากรน้ำจังหวัด และคณะกรรมการจัดทำและติดตามประเมินผล แผนปฏิบัติการเพื่อการจัดการคุณภาพสิ่งแวดล้อมในระดับจังหวัด เป็นต้น ซึ่งต้องมีวาระการพิจารณาเกี่ยวกับเรื่อง การกำหนดแนวทางและพื้นที่ที่ต้องการแก้ไขปัญหา การเตรียมการรับมือ และการจัดการคุณภาพน้ำของจังหวัด

**๒) ข้อเสนอโครงการ (TOR)**

ข้อเสนอโครงการที่ขอรับการสนับสนุนงบประมาณ ต้องแสดงสาระสำคัญ ดังต่อไปนี้เป็นอย่างน้อย :  
ความเป็นมา ปัญหา อุปสรรค สถานการณ์ปัจจุบัน วัตถุประสงค์ กิจกรรมที่จะดำเนินการตั้งแต่การเตรียมความพร้อมจนถึงการเปิดเดินระบบ ที่ตั้งโครงการที่แสดงพิกัดทางภูมิศาสตร์ (Latitude/Longitude) ที่ชัดเจน ขอบเขตงานที่ระบุรายละเอียดของงานหรือรายการที่ขอรับการสนับสนุนงบประมาณ วงเงินงบประมาณ ระยะเวลา ดำเนินการ (จำนวนวัน) ผู้รับผิดชอบโครงการ ผลผลิต ผลลัพธ์ ตัวชี้วัด เป็นต้น

กรณีโครงการเพิ่มประสิทธิภาพ ให้แสดงรายละเอียดโครงการที่ดำเนินการอยู่ ณ ปัจจุบัน ประสิทธิภาพและประสิทธิผลตามวัตถุประสงค์และเป้าหมายตามที่ได้รับจัดสรรงบประมาณ และเหตุผลการขอรับการสนับสนุนงบประมาณ เพื่อเพิ่มประสิทธิภาพระบบ

### ๓) ผลการศึกษาความเหมาะสม (FS)

๓.๑) ข้อมูลที่นำเสนอต้องเป็นข้อมูลที่เป็นปัจจุบัน และสอดคล้องกับสถานการณ์ปัญหาที่เกิดขึ้น เพื่อวางแผนพัฒนาโครงการอย่างเต็มรูปแบบ โดยแสดงให้เห็นการพัฒนาในแต่ละระยะ (Phasing) ที่สอดคล้องกับการคาดการณ์สภาพปัญหาที่อาจจะเกิดขึ้น ซึ่งจะมีรายละเอียดเกี่ยวกับ สถานการณ์ปัญหา สภาพเศรษฐกิจ สังคม และสิ่งแวดล้อม ความเหมาะสมของที่ตั้งโครงการ เทคโนโลยีที่เลือกใช้ และความคุ้มค่าทางเศรษฐศาสตร์ หากโครงการมีความเหมาะสม จะนำไปสู่การออกแบบรายละเอียดและก่อสร้างโครงการต่อไป

๓.๒) กรณีการศึกษาความเหมาะสมที่เคยศึกษามาในอดีตและยังไม่ได้พัฒนาไปสู่การออกแบบรายละเอียดและก่อสร้างโครงการ หากมีความจำเป็นต้องนำมาใช้ประกอบการตัดสินใจในการดำเนินการโครงการ ต้องมีการปรับปรุงข้อมูลให้เป็นปัจจุบันและสอดคล้องกับสถานการณ์ปัญหาที่เกิดขึ้น ณ ปัจจุบัน ก่อนที่จะดำเนินการโครงการในขั้นตอนต่อไป

๓.๓) การศึกษาความเหมาะสมและออกแบบรายละเอียด เป็นการวางแผนพัฒนาโครงการอย่างเต็มรูปแบบ โดยแสดงให้เห็นการพัฒนาในแต่ละระยะ (Phasing) ที่สอดคล้องกับการคาดการณ์สภาพปัญหาที่อาจจะเกิดขึ้นเช่นเดียวกับการศึกษาความเหมาะสม แต่เป็นการดำเนินการในกรณีวิกฤต เร่งด่วน จึงต้องศึกษาความเหมาะสมและออกแบบรายละเอียดในคราวเดียวกัน

๓.๔) องค์ประกอบของการศึกษาความเหมาะสม (FS) และ/หรือ ผลการศึกษาความเหมาะสม และออกแบบรายละเอียด (FS/DD) จะต้องแสดงรายละเอียดดังต่อไปนี้เป็นอย่างน้อย :

#### ๓.๔.๑) ข้อมูลพื้นฐานของโครงการ

(๑) สภาพพื้นที่ทั่วไป เช่น ลักษณะทางภูมิศาสตร์ แหล่งน้ำ พื้นที่และขอบเขตการปกครอง การใช้ประโยชน์ที่ดิน จำนวนประชากร/ครัวเรือน ความหนาแน่นของประชากร ปริมาณน้ำฝน เป็นต้น

(๒) แนวทางการพัฒนาพื้นที่ที่เกี่ยวข้อง เช่น แผนพัฒนาจังหวัด/แผนพัฒนาท้องถิ่น เป็นต้น

(๓) โครงสร้างพื้นฐานอื่นๆ ที่เกี่ยวข้อง เช่น ถนน แนวท่อระบายน้ำ หรือระบบรวบรวมน้ำเสีย ณ ปัจจุบัน เป็นต้น

(๔) ปริมาณการใช้น้ำของประชากรจากแหล่งต่างๆ เช่น น้ำประปา น้ำบาดาล ทั้งนี้ ข้อมูลเชิงปริมาณควรแสดงเป็นข้อมูลเชิงสถิติย้อนหลังอย่างน้อย ๕ ปี และคำนวณอัตราการเปลี่ยนแปลง รวมถึงการคาดการณ์การเปลี่ยนแปลงในอนาคต

#### ๓.๔.๒) สถานการณ์น้ำเสียชุมชน

(๑) แสดงปริมาณและลักษณะสมบัติของน้ำเสียชุมชน ซึ่งประกอบด้วยสาระสำคัญที่ต้องนำเสนอ ดังต่อไปนี้

- แหล่งกำเนิดน้ำเสีย
- พื้นที่บริการในการจัดการน้ำเสียในปัจจุบันและที่จะเกิดขึ้นในอนาคต
- จุดเก็บตัวอย่างน้ำในพื้นที่ศึกษาที่มีความถูกต้องตามหลักวิชาการ
- ผลการตรวจวัดอัตราการไหลของน้ำที่เกิดขึ้นจริง ตามจุดปล่อยน้ำทิ้ง

ในพื้นที่บริการ

- ผลการวิเคราะห์ลักษณะสมบัติของน้ำเสีย
- สมมติฐานการคำนวณปริมาณน้ำเสียที่เกิดขึ้นและการคาดการณ์ปริมาณ

น้ำเสียในอนาคต รวมทั้ง ผลการคำนวณปริมาณน้ำเสีย และความสามารถในการรวบรวมน้ำเสีย

(๒) กรณีเพิ่มประสิทธิภาพระบบ

- แสดงแหล่งกำเนิดน้ำเสียและพื้นที่บริการที่เพิ่มขึ้น
- อัตราการเกิดน้ำเสีย ควรใช้การคำนวณจากปริมาณน้ำเสียที่เกิดขึ้นจริงใน

พื้นที่และผลวิเคราะห์ลักษณะสมบัติของน้ำเสีย เพื่อใช้ในการคำนวณหาปริมาณน้ำเสียและการคาดการณ์ปริมาณน้ำเสียในอนาคต

(๓) ที่ตั้งโครงการ

จะต้องระบุตำแหน่งค่าพิกัดทางภูมิศาสตร์บริเวณที่ตั้งโครงการในรูปของ Latitude/ Longitude และเป็นไปตามเกณฑ์การคัดเลือกพื้นที่ก่อสร้างระบบบำบัดน้ำเสียของส่วนราชการที่เกี่ยวข้อง ทั้งนี้ จะต้องแสดงสภาพแวดล้อมโดยรอบของพื้นที่และต้องมีพื้นที่เพียงพอที่จะดำเนินโครงการตลอดอายุโครงการ (๒๐ ปี)

(๔) เทคโนโลยี

- แสดงการเปรียบเทียบข้อดีและข้อเสีย ความคุ้มค่าทางเศรษฐศาสตร์ และเหตุผลสนับสนุนการตัดสินใจเลือกเทคโนโลยี รวมถึง การเลือกรูปแบบของระบบบำบัดน้ำเสียแบบกลุ่มอาคารหรือรูปแบบระบบบำบัดน้ำเสียรวมให้เหมาะสมและสอดคล้องกับสภาพพื้นที่และจำนวนความหนาแน่นของประชากร

- แบ่งการดำเนินงานออกเป็นระยะๆ (Phasing) โดยคำนึงถึงปริมาณน้ำเสียที่เกิดขึ้นจริง ตามข้อมูลในข้อ ๓.๔.๒)

- แสดงปริมาณน้ำเสียที่เกิดขึ้นเฉลี่ยในแต่ละวัน และการคำนวณปริมาณน้ำเสียสำหรับการออกแบบระบบบำบัดน้ำเสียแต่ละหน่วยบำบัด รวมทั้ง แสดงปริมาณน้ำเสียและค่าความสกปรกที่เข้าและออกในแต่ละหน่วยบำบัด

(๕) ระบบรวบรวมน้ำเสีย

- แสดงภาพรวมโครงการ โดยแสดงแนวโครงข่ายและทิศทางการไหลของน้ำเสียในท่อรวบรวมน้ำเสียไปจนถึงระบบบำบัดน้ำเสีย และจุดเชื่อมต่อกับระบบระบายน้ำในพื้นที่

- จะต้องระบุตำแหน่งค่าพิกัดทางภูมิศาสตร์บริเวณจุดเริ่มต้นและจุดสิ้นสุดของถนน ในรูปของ Latitude/ Longitude



- แสดงรายละเอียดของแนวเส้นท่อ/ระบบรวบรวมหรือระบายน้ำเสียบริเวณพื้นที่ต่างๆ ได้แก่ ชนิด ขนาด ความยาว เป็นต้น วิธีการและปริมาณน้ำเสียที่ถูกรวบรวมเข้าท่อหรือระบบรวบรวมน้ำเสีย รวมถึง แสดงแนวท่อหรือระบบรวบรวมน้ำเสียเดิม และจุดเชื่อมต่อ (ถ้ามี) กับระบบรวบรวมน้ำเสียใหม่

- แบ่งการดำเนินงานออกเป็นระยะๆ (Phasing) โดยคำนึงถึงสภาพพื้นที่และปริมาณน้ำเสียที่เกิดขึ้นจริง

- เสนอทางเลือกและกำหนดแนวท่อรวบรวมน้ำเสียที่คำนึงถึงความเหมาะสมกับสภาพพื้นที่ ความพร้อมขององค์กรปกครองส่วนท้องถิ่น และมีคุ่มค่าทางเศรษฐศาสตร์ที่สุด

#### (๖) การบริหารจัดการ

- โครงสร้างบุคลากรประจำและหน้าที่ความรับผิดชอบในการเดินระบบและบำรุงรักษาระบบ

- ค่าใช้จ่ายที่เกิดขึ้นในการเดินระบบและบำรุงรักษาระบบ เช่น ค่าสาธารณูปโภค ค่าซ่อมแซมและบำรุงรักษา และค่าบุคลากร เป็นต้น

- รายรับของโครงการจะต้องนำเสนออัตราค่าบริการบำบัดน้ำเสีย ซึ่งองค์กรปกครองส่วนท้องถิ่นเจ้าของโครงการสามารถนำไปจัดเก็บได้จริงและเพียงพอ สอดคล้องกับค่าใช้จ่ายที่จะเกิดขึ้นจากการเดินและบำรุงรักษาระบบ

#### (๗) การศึกษาผลกระทบสิ่งแวดล้อมเบื้องต้น

การศึกษาความเป็นไปได้ของโครงการ ต้องมีผลการศึกษาผลกระทบสิ่งแวดล้อมจากการดำเนินงานโครงการ โดยเฉพาะอย่างยิ่งบริเวณพื้นที่ตั้งโครงการและบริเวณใกล้เคียง ประกอบการพิจารณา พร้อมทั้งกำหนดมาตรการป้องกัน แก้ไข และลดผลกระทบสิ่งแวดล้อม มาตรการติดตามตรวจสอบคุณภาพสิ่งแวดล้อม และมาตรการฟื้นฟู เยียวยาผลกระทบจากการดำเนินงานโครงการ

**ทั้งนี้ สามารถใช้คู่มือการจัดทำโครงการศึกษาความเหมาะสมและออกแบบรายละเอียดระบบจัดการน้ำเสียสำหรับองค์กรปกครองส่วนท้องถิ่น ของกรมควบคุมมลพิษ เป็นแนวทางในการดำเนินการ**

#### ๔) การสำรวจและออกแบบรายละเอียด (DD)

๔.๑) แบบรายละเอียดจะต้องสอดคล้องกับรายงานการศึกษาฯ ในข้อ ๓ และมีรายละเอียดชัดเจนเพียงพอต่อการพิจารณาความเหมาะสมของโครงการ คำนึงถึงผลสัมฤทธิ์ตามวัตถุประสงค์ในการดำเนินการ และการใช้จ่ายงบประมาณแผ่นดิน โดยประหยัด มีประสิทธิภาพ ประสิทธิผลและเกิดความคุ้มค่าอย่างแท้จริง โดยพิจารณาประโยชน์สูงสุดของทางราชการเป็นสำคัญ

๔.๒) การออกแบบรายละเอียดจะต้องดำเนินการจากข้อมูลที่ได้จากการสำรวจสภาพพื้นที่จริงที่จะก่อสร้าง มีรายการคำนวณทางวิศวกรรม และลงนามการออกแบบและรับรองแบบให้ถูกต้องและครบถ้วน โดยผู้มีอำนาจลงนาม ตามระเบียบ ข้อบังคับ กฎหมายที่เกี่ยวข้อง พร้อมแนบเอกสารใบอนุญาตประกอบวิชาชีพของผู้ที่ออกแบบและรับรองแบบดังกล่าว

๔.๓) แบบรายละเอียดจะต้องแสดงรายการ ดังต่อไปนี้เป็นอย่างน้อย :

๔.๓.๑) ปกชื่อโครงการ หน่วยงานเจ้าของโครงการ เดือนและปี ที่จัดทำ

๔.๓.๒) สารบัญแบบ

๔.๓.๓) สัญลักษณ์ ค่าย่อ และหมายเหตุทั่วไป

๔.๓.๔) แผนที่แสดงที่ตั้งโครงการ

๔.๓.๕) เส้นชั้นความสูง (Contour Line) ของพื้นที่ก่อสร้าง

๔.๓.๖) การเจาะสำรวจชั้นดิน พร้อมแสดงตำแหน่งที่เจาะและชั้นระดับน้ำใต้ดิน

กรณีการก่อสร้างมีความจำเป็นต้องใช้ระบบป้องกันดินพัง (Sheet Pile) ให้นำผลการเจาะสำรวจชั้นดิน และค่าอ้างอิงตามมาตรฐานของส่วนราชการประกอบการพิจารณา รวมทั้งแสดงรายการคำนวณงานระบบป้องกันดินพังประกอบการพิจารณาร่วมกับรายการประมาณราคา

๔.๓.๗) จุดหมุดหลักฐานอ้างอิงที่สามารถอ้างอิงค่าระดับของการก่อสร้าง

๔.๓.๘) ผังระบบ (Layout Plan) ผังที่ตั้งระบบฯ และบริเวณข้างเคียง พร้อมระบุทิศทางและสัญลักษณ์ที่ชัดเจน

๔.๓.๙) ผังแนวท่อรวบรวมน้ำเสีย และ/หรือระบบระบายน้ำ และระบบบำบัดน้ำเสียที่มีอยู่ ณ ปัจจุบัน รวมทั้ง รายละเอียดของชนิด ขนาด ความยาวของท่อ ทิศทางการไหลของน้ำในท่อ รายละเอียดระบบบำบัด และรายละเอียดขององค์ประกอบต่างๆ ในระบบที่มีอยู่ ณ ปัจจุบัน (สำหรับโครงการเพิ่มประสิทธิภาพ)

๔.๓.๑๐) มิติ ค่าระดับ ภาพแปลน และภาพตัด (Cross Section) ขององค์ประกอบต่างๆ ตามสภาพพื้นที่จริง และแบบขยาย

๔.๓.๑๑) รายการประกอบแบบก่อสร้าง รวมถึงรายละเอียดงานของระบบต่างๆ อาทิ งานอาคาร งานฐานราก งานระบบไฟฟ้า (แสงสว่างภายในและภายนอกอาคาร หม้อแปลงพร้อมแผงวงจร) งานระบบสุขาภิบาล งานระบบจัดการน้ำเสีย

๔.๔) มาตรฐานการก่อสร้าง แสดงรายละเอียดของมาตรฐานงานประเภทต่างๆ

๔.๕) คู่มือการดำเนินการและบำรุงรักษา

จะต้องเป็นคู่มือที่แสดงถึงการดำเนินการและบำรุงรักษาโครงการที่ขอรับการสนับสนุนงบประมาณและสอดคล้องกับการดำเนินการของระบบที่ออกแบบไว้ โดยต้องแสดงรายละเอียดดังต่อไปนี้เป็นอย่างน้อย :

๔.๕.๑) ภาพรวมของระบบ (System Overview)

๔.๕.๒) ขั้นตอนและวิธีการเดินระบบ

(๑) วิธีการเดินระบบบำบัดน้ำเสียและการควบคุมระบบบำบัดน้ำเสีย

(๒) การติดตามผลการดำเนินงานของระบบรวบรวมและบำบัดน้ำเสีย

๔.๕.๓) วิธีการบำรุงรักษา จะต้องแสดงถึงการบำรุงรักษาแนวท่อรวบรวมน้ำเสีย บ่อพัก บ่อดัก น้ำเสีย รวมถึงการซ่อมบำรุงที่จะต้องดำเนินการเป็นประจำตามอายุการใช้งานของแต่ละชิ้นส่วน (Parts) และการซ่อมใหญ่ (Overhaul) ของอุปกรณ์ เครื่องจักรต่างๆ

## ๕) รายการประมาณราคา (BoQ)

แสดงเอกสารบัญชีรายการประมาณราคาต่อหน่วย จากการอ้างอิงราคามาตรฐานของส่วนราชการ ตามแบบฟอร์มที่ส่วนราชการกำหนด ประกอบด้วย รายการ ปริมาณงานและราคา สรุปลำค่าก่อสร้างและ ครุภัณฑ์ที่จัดหา รวมถึง รายการและปริมาณงานค่าใช้จ่ายพิเศษตามข้อกำหนด และค่าใช้จ่ายอื่นที่จำเป็นต้องมี โดยคำนึง ถึงประเด็น ดังต่อไปนี้

๕.๑) การประมาณราคาจะต้องแจกแจงรายละเอียด ปริมาณงาน วัสดุ และค่าแรงที่สอดคล้องกับ แบบรายละเอียด ไม่คิดราคาเหมา รวมทั้ง จำนวนครุภัณฑ์ที่ต้องการจัดหาต้องสอดคล้องกับลักษณะงานและ ปริมาณงานที่เกิดขึ้นจริง

๕.๒) การจัดหาวัสดุ ครุภัณฑ์ ที่อยู่นอกรายการมาตรฐานของทางราชการ จะต้องนำเสนอ ใบเสนอราคา เพื่อใช้ในการอ้างอิงและตรวจสอบราคา โดยต้อง

๕.๒.๑) นำเสนอให้ครบทุกรายการที่ต้องการจัดหา

๕.๒.๒) ทำการเปรียบเทียบราคาในแต่ละรายการ จำนวน ๓ บริษัท เป็นอย่างน้อย

๕.๒.๓) ราคาที่นำเสนอต้องเป็นปัจจุบัน (ไม่เกิน ๒ ปี)

๕.๒.๔) มีรายละเอียดของรายการในใบเสนอราคา ที่มีคุณลักษณะเฉพาะตามรายการ ครุภัณฑ์ที่ต้องการจัดหา สามารถเปรียบเทียบราคาได้ และสอดคล้องกับรายการวัสดุ ครุภัณฑ์ที่ระบุในรายการ ประมาณราคา

๕.๒.๕) ให้ใช้ราคาต่ำสุดเป็นราคาที่นำเสนอในรายการประมาณราคา

๕.๒.๖) ใบเสนอราคาในการจัดหาวัสดุ ครุภัณฑ์ ให้พิจารณาจากผู้จำหน่าย หรือผู้ผลิต ภายในประเทศก่อน หากไม่มีผลหรือจำหน่ายภายในประเทศและต้องนำเข้าจากต่างประเทศ ให้ใช้อัตรา แลกเปลี่ยนเงินตรา ณ ปัจจุบัน

๕.๒.๗) ใบเสนอราคาต้องนำเสนอต่อผู้บริหารองค์กรปกครองส่วนท้องถิ่นที่เป็นหน่วยรับ การสนับสนุนงบประมาณ

## ๖) กรรมสิทธิ์ที่ดิน หนังสืออนุญาตให้ใช้พื้นที่ และ/หรือหนังสืออนุญาตให้ทำกิจการนอกเขต

แสดงสถานภาพพื้นที่ที่ใช้ในการดำเนินการโครงการ อาทิ แนววางท่อรวบรวมน้ำเสียและ องค์ประกอบที่เกี่ยวข้อง ตำแหน่งที่ตั้งระบบบำบัดน้ำเสีย โดยนำเสนอเอกสาร หลักฐานแสดงกรรมสิทธิ์ที่ดิน และ/หรือหนังสืออนุญาตให้ใช้พื้นที่จากหน่วยงานผู้รับผิดชอบ ได้แก่

๖.๑) โฉนดที่ดิน : กรณีที่ดินเป็นกรรมสิทธิ์ขององค์กรปกครองส่วนท้องถิ่น ซึ่งเป็นหน่วยรับการ สนับสนุนงบประมาณ

๖.๒) หนังสืออนุญาตจากหน่วยงานผู้รับผิดชอบตามที่กฎหมายกำหนด

๖.๒.๑) กรณีใช้ที่สาธารณประโยชน์ สามารถแสดงเอกสารการอนุญาตใช้ประโยชน์ในที่ดิน ของรัฐเป็นการชั่วคราว ตามมาตรา ๙ แห่งประมวลกฎหมายที่ดิน พร้อมแสดงสถานภาพการดำเนินการถอน

สภาพที่สาธารณประโยชน์ ตามมาตรา ๘ แห่งประมวลกฎหมายที่ดิน และหนังสืออนุญาต ตามมาตรา ๕๔ แห่งพระราชบัญญัติป่าไม้ พ.ศ. ๒๔๘๔

๖.๒.๒) กรณีใช้ที่ราชพัสดุ/จัดรูปที่ดิน ให้แสดงเอกสาร หลักฐานการอนุญาตให้ใช้พื้นที่ดังกล่าว จากหน่วยงานที่รับผิดชอบ ตามระเบียบกฎหมายที่เกี่ยวข้อง

๖.๒.๓) กรณีใช้ที่ดินเขตทางหลวง เขตชลประทาน ลำแม่น้ำ ที่ดินของการรถไฟ ฯลฯ เพื่อวางท่อรวบรวมน้ำเสียและองค์ประกอบที่เกี่ยวข้อง ต้องได้รับหนังสืออนุญาตหรือหนังสือให้ความเห็นชอบเบื้องต้น ให้ใช้พื้นที่หรือก่อสร้างจากหน่วยงานที่รับผิดชอบพื้นที่ดังกล่าว

๖.๓) หนังสืออนุญาตให้ทำกิจการนอกเขต

กรณีพื้นที่ที่ใช้ดำเนินการอยู่นอกเขตการปกครองขององค์กรปกครองส่วนท้องถิ่นที่เป็นหน่วยรับการสนับสนุนงบประมาณ ต้องแสดงเอกสารการอนุญาตให้ทำกิจการนอกเขต ตามกฎหมายว่าด้วยการจัดตั้งองค์กรปกครองส่วนท้องถิ่น และกฎหมายว่าด้วยการกระจายอำนาจให้แก่องค์กรปกครองส่วนท้องถิ่น พร้อมรายงานการประชุมสภาท้องถิ่นที่มีมติเห็นชอบให้ดำเนินการโครงการในพื้นที่ดังกล่าว

๖.๔) เอกสารหรือแผนที่แสดงการวางผังเมืองรวมและ/หรือผังเมืองเฉพาะในพื้นที่ที่เป็นที่ตั้งโครงการ

๖.๕) ทั้งนี้ พื้นที่ตั้งโครงการ ต้องไม่ขัดกับกฎหมายที่เกี่ยวข้องกำหนดห้ามไว้ เช่น

๖.๔.๑) ต้องไม่อยู่ในพื้นที่น้ำท่วม หมายถึง ลักษณะพื้นที่น้ำท่วมเป็นปกติวิสัย เป็นพื้นที่ทางไหลของน้ำและกีดขวางทางน้ำ

๖.๔.๒) ต้องไม่อยู่ในพื้นที่อนุรักษ์ทางด้านนิเวศ สิ่งแวดล้อมศิลปกรรม และประวัติศาสตร์

๖.๔.๓) ต้องไม่อยู่ในพื้นที่เขตอนุรักษ์แหล่งน้ำดิบเพื่อการประปา

๖.๔.๔) ไม่ขัดกับกฎหมายผังเมือง

#### ๗) การรับฟังความคิดเห็นของประชาชนต่อการดำเนินการโครงการ

ให้ดำเนินการรับฟังความคิดเห็นของประชาชนต่อโครงการก่อสร้าง ไม่ใช่การรับฟังความคิดเห็นของประชาชนต่อผลการศึกษาและออกแบบโครงการ และต้องเป็นไปตามระเบียบสำนักนายกรัฐมนตรีว่าด้วยการรับฟังความคิดเห็นของประชาชน พ.ศ. ๒๕๔๘ ในทุกขั้นตอน พร้อมส่งเอกสาร หลักฐานการดำเนินงานในแต่ละขั้นตอน ประกอบการพิจารณา ดังต่อไปนี้เป็นอย่างน้อย :

๗.๑) การเผยแพร่ข้อมูลตามที่กำหนดก่อนเริ่มดำเนินการโครงการแก่ประชาชนและการประกาศในระบบเครือข่ายสารสนเทศที่สำนักงานปลัดสำนักนายกรัฐมนตรีจัดให้มีขึ้นตามระเบียบ

๗.๒) การประกาศให้ประชาชนทราบถึงวิธีการรับฟังความคิดเห็น กลุ่มเป้าหมาย พื้นที่เป้าหมาย ระยะเวลา สถานที่ และรายละเอียดอื่นที่เพียงพอแก่การที่ประชาชนจะเข้าใจและสามารถแสดงความคิดเห็นได้ ซึ่งปิดไว้โดยเปิดเผย ณ สถานที่ปิดประกาศของรัฐหรือสถานที่ที่จะดำเนินโครงการของรัฐ เป็นเวลา ไม่น้อยกว่า สิบห้าวัน ก่อนเริ่มดำเนินการรับฟังความคิดเห็นของประชาชน และการประกาศในระบบเครือข่ายสารสนเทศที่สำนักงานปลัดสำนักนายกรัฐมนตรีจัดให้มีขึ้นตามระเบียบ

๗.๓) รายละเอียดของการจัดรับฟังความคิดเห็นของประชาชน เอกสารที่ใช้ในการจัดรับฟังความคิดเห็น ข้อคิดเห็น/ข้อกังวลของประชาชนต่อการดำเนินโครงการและมาตรการเยียวยาผู้ที่คาดว่าจะได้รับผลกระทบจากโครงการพร้อมสำเนารายชื่อผู้เข้าร่วมรับฟังความคิดเห็น

๗.๔) การสรุปผลการรับฟังความคิดเห็นของประชาชนและการประกาศให้ประชาชนทราบภายในสิบห้าวัน นับแต่วันที่เสร็จสิ้นการรับฟังความคิดเห็นของประชาชน และการปิดประกาศไว้โดยเปิดเผย สถานที่ปิดประกาศของรัฐหรือสถานที่ที่จะดำเนินโครงการของรัฐ และการประกาศในระบบเครือข่ายสารสนเทศที่สำนักงานปลัดสำนักนายกรัฐมนตรีจัดให้มีขึ้นตามระเบียบ

๗.๕) มาตรการป้องกัน แก้อา หรือเยียวยาความเดือดร้อนหรือความเสียหายที่อาจเกิดขึ้นจากการดำเนินการโครงการ

## ๘) การยืนยันการสมทบงบประมาณ

การยืนยันการสมทบงบประมาณ ให้นำเสนอเอกสารดังต่อไปนี้

๘.๑) หนังสือยืนยันการสมทบงบประมาณขององค์กรปกครองส่วนท้องถิ่น ในอัตราไม่น้อยกว่าร้อยละ ๑๐ ของวงเงินงบประมาณทั้งโครงการที่ได้รับจัดสรร จากนายกองค์กรปกครองส่วนท้องถิ่นถึงเลขาธิการสำนักงานนโยบายและแผนทรัพยากรธรรมชาติและสิ่งแวดล้อม

๘.๒) รายงานการประชุมสภาองค์การบริหารส่วนท้องถิ่น ที่มีมติเห็นชอบการสมทบงบประมาณที่สอดคล้องกับข้อ ๘.๑

## ๙) บันทึกข้อตกลงความร่วมมือขององค์กรปกครองส่วนท้องถิ่นในการจัดการน้ำเสีย (กรณีจัดการน้ำเสียร่วมกับองค์กรปกครองส่วนท้องถิ่นอื่น)

เป็นบันทึกข้อตกลงความร่วมมือขององค์กรปกครองส่วนท้องถิ่นในการจัดการน้ำเสีย ซึ่งต้องผ่านความเห็นชอบของสภาท้องถิ่น กรณีรับน้ำเสียจากองค์กรปกครองส่วนท้องถิ่นอื่นมาบำบัด หรือรวบรวมน้ำเสียส่งไปบำบัดยังระบบบำบัดน้ำเสียขององค์กรปกครองส่วนท้องถิ่นอื่น พร้อมรายงานประชุมสภาท้องถิ่น โดยจะต้องคำนึงถึงประเด็น ดังต่อไปนี้เป็นอย่างน้อย :

๙.๑) ความสามารถในการรองรับปริมาณน้ำเสียของระบบบำบัดน้ำเสีย

๙.๒) ปริมาณและคุณภาพน้ำ

๙.๓) แหล่งกำเนิดน้ำเสีย/พื้นที่ให้บริการ

๙.๔) ค่าใช้จ่ายในการรวบรวม/บำบัดน้ำเสีย

๙.๕) การจัดเก็บค่าธรรมเนียม/ค่าบริการในการบำบัดน้ำเสีย

๙.๖) การเก็บเงินสงเคราะห์กองทุนสิ่งแวดล้อม

### ๑๐) แผนการบริหารจัดการโครงการ

ให้นำเสนอแผนการบริหารจัดการโครงการ ภายหลังจากก่อสร้างระบบแล้วเสร็จ เพื่อให้สามารถบริหารจัดการโครงการได้ตามวัตถุประสงค์และเป้าหมายในการขอรับการสนับสนุนงบประมาณ โดยต้องนำเสนอเอกสาร หลักฐาน ดังต่อไปนี้ เป็นอย่างน้อย :

- ๑๐.๑) แผนงานการเดินระบบและบำรุงรักษาระบบ
- ๑๐.๒) แผนงบประมาณการเดินระบบและบำรุงรักษา
- ๑๐.๓) แผนการจัดโครงสร้างองค์กรและบุคลากร
- ๑๐.๔) แผนการมีส่วนร่วมของประชาชน
- ๑๐.๕) แผนการติดตามและประเมินผลโครงการ

### ๑๑) สถานะการเงินการคลังขององค์กรปกครองส่วนท้องถิ่นย้อนหลัง ๓ ปี (จากปีปัจจุบัน)

นำเสนอสถานะการเงินการคลังขององค์กรปกครองส่วนท้องถิ่น ที่ขอรับการสนับสนุนงบประมาณย้อนหลัง ๓ ปี เพื่อประกอบการพิจารณาความพร้อมในการเดินระบบ การบำรุงรักษาระบบและบริหารจัดการระบบ โดยต้องนำเสนอเอกสาร หลักฐาน ดังต่อไปนี้ เป็นอย่างน้อย :

- ๑๑.๑) ข้อมูลรายได้-รายจ่าย
- ๑๑.๒) เงินสะสมที่องค์กรปกครองส่วนท้องถิ่นสามารถจ่ายได้

### ๑๒) ผลการศึกษาการจัดเก็บค่าบริการ/ค่าธรรมเนียมการรวบรวมและบำบัดน้ำเสียชุมชน

นำเสนอข้อมูลรายรับและรายจ่ายที่จะเกิดขึ้นจากการเดินระบบบำบัดน้ำเสียที่ขอรับการสนับสนุนงบประมาณ พร้อมแสดงที่มาและรายการคำนวณ เพื่อเป็นแนวทางในการกำหนดอัตราค่าบริการที่จะประกาศใช้ในแต่ละเขตท้องที่ที่เป็นที่ตั้งของระบบ

ทั้งนี้ สามารถอ้างอิงประกาศกรมควบคุมมลพิษ เรื่อง แนวทางการกำหนดอัตราค่าบริการบำบัดน้ำเสียชุมชน เป็นแนวทางในการศึกษาดังกล่าว

### ๑๓) (ร่าง) เทศบัญญัติการจัดเก็บค่าบริการ/ค่าธรรมเนียมการรวบรวมและบำบัดน้ำเสียชุมชน

นำเสนอร่างเทศบัญญัติการจัดเก็บค่าบริการ/ค่าธรรมเนียมการรวบรวมและบำบัดน้ำเสียชุมชนที่จะประกาศใช้และแผนการดำเนินงานในการจัดเก็บค่าบริการ/ค่าธรรมเนียมการรวบรวมและบำบัดน้ำเสียชุมชนให้เป็นไปตามร่างเทศบัญญัติดังกล่าว ในกรณีโครงการเพิ่มประสิทธิภาพให้นำเสนอเทศบัญญัติในการจัดเก็บฯ ที่ประกาศใช้แล้ว และ/หรือประกาศคณะกรรมการสิ่งแวดล้อมแห่งชาติในการกำหนดอัตราค่าบริการบำบัดน้ำเสียในเขตท้องที่ที่เป็นที่ตั้งของระบบรวบรวมและบำบัดน้ำเสียดังกล่าว และผลการจัดเก็บฯ ที่ผ่านมา



### ๑๔) การส่งคืนเงินกองทุนสิ่งแวดล้อม

๑๔.๑) กรณีองค์กรปกครองส่วนท้องถิ่นเคยได้รับเงินสนับสนุนจากกองทุนสิ่งแวดล้อมในการเดินระบบ ให้นำส่งรายงานหรือหลักฐานแสดงผลการส่งคืนเงินกองทุนสิ่งแวดล้อมในการเดินระบบและนำส่งแผนการดำเนินงานตามมาตรา ๘๘ และมาตรา ๙๓ เพื่อการจัดเก็บค่าบริการและการส่งคืนเงินกองทุนสิ่งแวดล้อม

๑๔.๒) กรณีองค์กรปกครองส่วนท้องถิ่นไม่เคยได้รับเงินสนับสนุนจากกองทุนสิ่งแวดล้อมในการเดินระบบ ให้นำส่งแผนการดำเนินงานตามมาตรา ๘๘ และมาตรา ๙๓ เพื่อการจัดเก็บค่าบริการและการส่งคืนเงินกองทุนสิ่งแวดล้อม และจัดทำตารางสรุปแผนการส่งคืนเงินกองทุนสิ่งแวดล้อม โดยอย่างน้อยควรรายละเอียดตามหัวตาราง ดังนี้

#### ตารางที่ ๔ ตัวอย่างตารางสรุปแผนการส่งคืนเงินกองทุนสิ่งแวดล้อมในการเดินระบบบำบัดน้ำเสีย

ปี พ.ศ.	ปริมาณน้ำเสีย	ค่าบริการกำจัดน้ำเสีย	จำนวนเงิน	เงินส่งคืนกองทุน	หมายเหตุ
๒๕๖๘					ก่อสร้าง
๒๕๖๙					
๒๕๗๐					
๒๕๗๑	xxxx	xxx	xxxxx	xxx	เปิดเดินระบบ
๒๕๗๒	xxxx	xxx	xxxxx	xxx	

หมายเหตุ ๑. ปริมาณน้ำเสียต้องสอดคล้องกับรายการคำนวณออกแบบ

๒. ค่าบริการกำจัดน้ำเสียต้องสอดคล้องกับผลการศึกษากำหนดค่าบริการและร่างเทศบัญญัติฯ

### ๑๕) รายงานการประเมินผลกระทบสิ่งแวดล้อม (EIA) หรือรายงานการประเมินผลกระทบสิ่งแวดล้อมเบื้องต้น (IEE) (สำหรับโครงการที่อยู่ในพื้นที่ที่เข้าข่ายต้องจัดทำรายงาน)

กรณีโครงการที่อยู่ในพื้นที่ที่เข้าข่ายต้องจัดทำรายงานการประเมินผลกระทบสิ่งแวดล้อม (EIA) หรือรายงานการประเมินผลกระทบสิ่งแวดล้อมเบื้องต้น (IEE) ตามประกาศกระทรวง มติคณะรัฐมนตรี แนวทางปฏิบัติ ฯลฯ ที่เกี่ยวข้อง ให้นำเสนอรายงานการประเมินผลกระทบสิ่งแวดล้อม (EIA) หรือรายงานการประเมินผลกระทบสิ่งแวดล้อมเบื้องต้น (IEE) พร้อมทั้ง ผลการพิจารณารายงานดังกล่าวประกอบการพิจารณา

๑๖) รายงานผลการเดินระบบ การบำรุงรักษาระบบ การติดตามตรวจสอบและประเมินผล (สำหรับโครงการเพิ่มประสิทธิภาพ)

กรณีมีการดำเนินการโครงการอยู่แล้วในปัจจุบันและต้องการขอรับการสนับสนุนงบประมาณ เพื่อเพิ่มประสิทธิภาพ ต้องนำเสนอเอกสาร หลักฐานดังต่อไปนี้เป็นอย่างน้อย :

๑๖.๑) ประสิทธิภาพของระบบเดิม รวมถึงผลการติดตาม ตรวจสอบ และประเมินผล โดยแสดงรายละเอียด เช่น องค์ประกอบของระบบทั้งหมด (ระบบรวบรวมและระบบบำบัดน้ำเสีย) รายการที่เคยได้รับการสนับสนุนงบประมาณ

๑๖.๒) สถิติร้อยละปริมาณน้ำเสียที่เข้าสู่ระบบรวบรวมต่อศักยภาพของระบบรวบรวมที่ออกแบบ

๑๖.๓) สถิติร้อยละปริมาณน้ำเสียที่เข้าระบบบำบัดต่อศักยภาพของระบบบำบัดที่รองรับได้หรือออกแบบไว้

๑๖.๔) สถิติคุณภาพน้ำเข้าและออกจากระบบ รายละเอียดการเดินระบบและการบำรุงรักษาระบบ ประสิทธิภาพในการจัดการคุณภาพน้ำ สถิติผลการจัดการน้ำเสีย/วัน

๑๖.๕) สถิติรายได้และค่าใช้จ่ายในการจัดการระบบ/เดือน สถิติค่าบำรุงรักษาระบบ/ปี เป็นต้น

## ๒.๒ การก่อสร้างหรือดำเนินการเพื่อให้มีระบบกำจัดของเสียรวม

องค์กรปกครองส่วนท้องถิ่นที่มีความประสงค์ขอรับการสนับสนุนงบประมาณแผ่นดิน เพื่อดำเนินโครงการสำหรับการก่อสร้างหรือดำเนินการเพื่อให้มีระบบกำจัดของเสียรวม (กรณีก่อสร้างระบบกำจัดขยะมูลฝอยชุมชน สถานีขนถ่ายขยะมูลฝอยชุมชน มูลฝอยติดเชื้อ และสิ่งปฏิกูล ทั้งโครงการก่อสร้างใหม่ หรือเพิ่มประสิทธิภาพระบบเดิม รวมทั้ง จัดซื้อครุภัณฑ์ยานพาหนะในระบบกำจัดของเสียรวม) จะต้องบรรจุโครงการไว้ในแผนปฏิบัติการเพื่อการจัดการคุณภาพสิ่งแวดล้อมในระดับจังหวัด ภายใต้ยุทธศาสตร์ที่ ๔ การจัดการสภาพแวดล้อมเมืองและมลพิษที่ส่งผลกระทบต่อสิ่งแวดล้อมทั้งระบบ กลยุทธ์ที่ ๔.๑ การเพิ่มประสิทธิภาพการป้องกัน ลด และขจัดมลพิษ โดยต้องจัดทำข้อเสนอโครงการ งบประมาณวงงบประมาณ และต้องผ่านความเห็นชอบจากคณะกรรมการจัดทำและติดตามประเมินผลแผนปฏิบัติการเพื่อการจัดการคุณภาพสิ่งแวดล้อมในระดับจังหวัด ในการพิจารณาแผนปฏิบัติการเพื่อการจัดการคุณภาพสิ่งแวดล้อมในระดับจังหวัดประจำปีงบประมาณ พ.ศ. ๒๕๖๘ โดยมีเอกสารประกอบการพิจารณาที่ต้องนำเสนอ ดังนี้

### ตารางที่ ๕ รายการเอกสารประกอบการพิจารณาเพื่อขอรับการสนับสนุนงบประมาณสำหรับการก่อสร้างหรือดำเนินการเพื่อให้มีระบบกำจัดของเสียรวม

๑)	นโยบาย หรือ แผนแม่บท หรือ ยุทธศาสตร์ การบริหารจัดการขยะมูลฝอยของจังหวัด
๒)	ข้อเสนอโครงการ (TOR)
๓)	ผลการศึกษาความเหมาะสม (FS)
๔)	การสำรวจและออกแบบรายละเอียด (DD)
๕)	รายการประมาณราคา (BoQ)
๖)	กรรมสิทธิ์ที่ดิน และ/หรือหนังสืออนุญาตให้ใช้พื้นที่
๗)	การรับฟังความคิดเห็นของประชาชนต่อการดำเนินการโครงการ
๘)	การยืนยันการสมทบงบประมาณ
๙)	บันทึกข้อตกลงความร่วมมือขององค์กรปกครองส่วนท้องถิ่นในการจัดการขยะมูลฝอยชุมชน
๑๐)	แผนการบริหารจัดการโครงการ
๑๑)	สถานะการเงินการคลังขององค์กรปกครองส่วนท้องถิ่นย้อนหลัง ๓ ปี (จากปีปัจจุบัน)
๑๒)	ผลการศึกษาการจัดเก็บค่าบริการ/ค่าธรรมเนียมการกำจัดขยะมูลฝอยชุมชน
๑๓)	(ร่าง) เทศบัญญัติการจัดเก็บค่าบริการ/ค่าธรรมเนียมการกำจัดขยะมูลฝอยชุมชน
๑๔)	การส่งคืนเงินกองทุนสิ่งแวดล้อม
๑๕)	รายงานการประเมินผลกระทบสิ่งแวดล้อม (EIA) หรือรายงานการประเมินผลกระทบสิ่งแวดล้อมเบื้องต้น (IEE) (สำหรับโครงการที่อยู่ในพื้นที่ที่เข้าข่ายต้องจัดทำรายงาน)
๑๖)	รายงานผลการเดินระบบ การบำรุงรักษาระบบ การติดตามตรวจสอบและประเมินผล (สำหรับโครงการเพิ่มประสิทธิภาพ)

โดยมีรายละเอียดของเอกสารประกอบการพิจารณา ดังนี้

**๑) นโยบาย หรือ แผนแม่บท หรือ ยุทธศาสตร์ การบริหารจัดการขยะมูลฝอยของจังหวัด**

จังหวัดต้องเสนอเอกสารอย่างใดอย่างหนึ่ง ดังต่อไปนี้

๑.๑) แผนแม่บทหรือยุทธศาสตร์การบริหารจัดการขยะมูลฝอยของจังหวัด โดยมีสาระสำคัญ ดังนี้

(๑) ข้อมูลพื้นฐาน เช่น จำนวน ขอบเขต ขนาด ขององค์กรปกครองส่วนท้องถิ่นในพื้นที่

(๒) ข้อมูลการรวมกลุ่มพื้นที่ในการจัดการมูลฝอย (Cluster) ของจังหวัด

(๓) ปริมาณขยะมูลฝอยชุมชน ที่เกิดขึ้นในแต่ละองค์กรปกครองส่วนท้องถิ่น

(๔) ความพร้อมด้านบุคลากร การบริหารจัดการ และการจัดเก็บรายได้ขององค์กรปกครอง

ส่วนท้องถิ่นแต่ละแห่ง

(๕) การจัดการขยะมูลฝอยชุมชน ณ ปัจจุบัน ขององค์กรปกครองส่วนท้องถิ่นแต่ละแห่ง พร้อมทั้ง วิเคราะห์ปัญหาและอุปสรรค ในการจัดการขยะมูลฝอยชุมชน ขององค์กรปกครองส่วนท้องถิ่น ดังกล่าว

(๖) เป้าหมายของแผนแม่บท หรือ ยุทธศาสตร์การบริหารจัดการขยะมูลฝอยของจังหวัด

(๗) แผนการดำเนินงาน

๑.๒) นโยบายการจัดการของเสียของจังหวัด (ขยะมูลฝอยชุมชน มูลฝอยติดเชื้อ และสิ่งปฏิกูล)

เป็นเอกสารที่แสดงถึงทิศทางในการแก้ไขปัญหา การเตรียมการรับมือ และการจัดการของเสียของจังหวัด โดยให้เสนอ รายงานการประชุมของคณะกรรมการระดับจังหวัด เช่น คณะกรรมการจัดการสิ่งปฏิกูลและมูลฝอยจังหวัด และคณะกรรมการสาธารณสุขจังหวัด เป็นต้น ซึ่งต้องมีวาระการพิจารณาเกี่ยวกับเรื่องกำหนดแนวทางและพื้นที่ที่ต้องการแก้ไขปัญหา การเตรียมการรับมือ และการจัดการของเสียในเขตพื้นที่ขององค์กรปกครองส่วนท้องถิ่นหรือการรวมกลุ่มพื้นที่ในการจัดการมูลฝอย (Clusters) ของจังหวัด

**๒) ข้อเสนอโครงการ (TOR)**

ข้อเสนอโครงการที่ขอรับการสนับสนุนงบประมาณ จะต้องแสดงสาระสำคัญ ดังต่อไปนี้ เป็นอย่างน้อย : ความเป็นมา ปัญหาอุปสรรค สถานการณ์ปัจจุบัน วัตถุประสงค์ กิจกรรมที่จะดำเนินการตั้งแต่ การเตรียมความพร้อมจนถึงการเปิดเดินระบบ ที่ตั้งโครงการที่แสดงพิกัดทางภูมิศาสตร์ (Latitude/ Longitude) ที่ชัดเจน ขอบเขตงานที่ระบุรายละเอียดของงานหรือรายการที่ขอรับการสนับสนุนงบประมาณ วงเงินงบประมาณ ระยะเวลาดำเนินการ (จำนวนวัน) ผู้รับผิดชอบโครงการ ผลผลิต ผลลัพธ์ ตัวชี้วัด เป็นต้น

กรณีโครงการเพิ่มประสิทธิภาพ ให้แสดงรายละเอียดโครงการที่ดำเนินการอยู่ในปัจจุบัน ประสิทธิภาพและประสิทธิผลตามวัตถุประสงค์และเป้าหมายตามที่ได้รับจัดสรรงบประมาณ และเหตุการณ์การขอรับการสนับสนุนงบประมาณ เพื่อเพิ่มประสิทธิภาพระบบ

### ๓) ผลการศึกษาความเหมาะสม (FS)

๓.๑) ข้อมูลที่นำเสนอต้องเป็นข้อมูลที่เป็นปัจจุบันและสอดคล้องกับสถานการณ์ปัญหาที่เกิดขึ้น เพื่อวางแผนพัฒนาโครงการอย่างเต็มรูปแบบ โดยแสดงให้เห็นการพัฒนาในแต่ละระยะ (Phasing) ที่สอดคล้องกับการคาดการณ์สภาพปัญหาที่อาจจะเกิดขึ้น ซึ่งจะมีรายละเอียดเกี่ยวกับ สถานการณ์ปัญหา สภาพเศรษฐกิจ สังคม และสิ่งแวดล้อม ความเหมาะสมของที่ตั้งโครงการ เทคโนโลยีที่เลือกใช้ และความคุ้มค่าทางเศรษฐศาสตร์ หากโครงการมีความเหมาะสม จะนำไปสู่การออกแบบรายละเอียดและก่อสร้างโครงการต่อไป

๓.๒) การศึกษาความเหมาะสมที่เคยศึกษามาในอดีตและยังไม่ได้พัฒนาไปสู่การออกแบบรายละเอียดและก่อสร้างโครงการ หากมีความจำเป็นต้องนำมาใช้ประกอบการตัดสินใจในการดำเนินการโครงการ ต้องมีการปรับปรุงข้อมูลให้เป็นปัจจุบันและสอดคล้องกับสถานการณ์ปัญหาที่เกิดขึ้น ณ ปัจจุบัน ก่อนที่จะดำเนินการโครงการในขั้นตอนต่อไป

๓.๓) การศึกษาความเหมาะสมและออกแบบรายละเอียด เป็นการวางแผนพัฒนาโครงการอย่างเต็มรูปแบบ โดยแสดงให้เห็นการพัฒนาในแต่ละระยะ (Phasing) ที่สอดคล้องกับการคาดการณ์สภาพปัญหาที่อาจจะเกิดขึ้นเช่นเดียวกับการศึกษาความเหมาะสม แต่เป็นการดำเนินการในกรณีวิกฤต เร่งด่วน จึงต้องศึกษาความเหมาะสมและออกแบบรายละเอียดในคราวเดียวกัน

๓.๔) สำหรับการกำจัดขยะมูลฝอยโครงการใหม่ องค์กรปกครองส่วนท้องถิ่นควรศึกษาความเหมาะสมของโครงการ ที่สามารถรองรับปริมาณขยะมูลฝอยได้ ๒๐ ปี และแบ่งระยะเวลาการขอรับการสนับสนุนงบประมาณเป็นช่วงๆ (Phasing) ช่วงละ ๕ - ๗ ปี เพื่อนำมาออกแบบรายละเอียดให้เหมาะสมกับปริมาณขยะในแต่ละช่วงเวลา ทั้งนี้ ในช่วงเริ่มต้นโครงการ ควรออกแบบโดยเลือกใช้ระบบการจัดการขยะมูลฝอยขั้นพื้นฐานโดยการฝังกลบอย่างถูกหลักสุขาภิบาล (Sanitary Landfill) เพื่อให้เหมาะสม สอดคล้องกับความพร้อมขององค์กรปกครองส่วนท้องถิ่น ในการบริหารจัดการ ทั้งค่าใช้จ่ายในการเดินระบบ ค่าใช้จ่ายในการบำรุงรักษาระบบ และค่าใช้จ่ายด้านบุคลากร

๓.๕) องค์ประกอบของการศึกษาความเหมาะสม (FS) จะต้องแสดงรายละเอียดดังต่อไปนี้ เป็นอย่างน้อย :

#### ๓.๕.๑) ข้อมูลพื้นฐานของโครงการ

(๑) สภาพพื้นที่ทั่วไป เช่น ลักษณะทางภูมิศาสตร์ พื้นที่และขอบเขตการปกครอง การใช้ประโยชน์ที่ดิน จำนวนประชากร/ครัวเรือน ความหนาแน่นของประชากร เป็นต้น

(๒) แนวทางการพัฒนาพื้นที่ที่เกี่ยวข้อง เช่น แผนพัฒนาจังหวัด/แผนพัฒนาท้องถิ่น เป็นต้น

(๓) โครงสร้างพื้นฐานอื่นๆ ที่เกี่ยวข้องกับการจัดการของเสียภายในจังหวัด เช่น สถานีขนถ่ายขยะ โรงไฟฟ้าพลังงานขยะ โรงปูนซีเมนต์ เตาเผามูลฝอยติดเชื้อ สถานพยาบาลทั้งของรัฐและเอกชน ระบบบำบัดสิ่งปฏิกูลเบื้องต้นของอาคารและบ้านเรือน เป็นต้น

ทั้งนี้ ข้อมูลเชิงปริมาณควรแสดงเป็นข้อมูลเชิงสถิติย้อนหลังอย่างน้อย ๕ ปี และคำนวณอัตราการเปลี่ยนแปลง รวมถึงการคาดการณ์การเปลี่ยนแปลงในอนาคตด้วย

๓.๕.๒) ข้อมูลองค์กรปกครองส่วนท้องถิ่นที่เข้าร่วมโครงการ เช่น จำนวนประชากร ปริมาณองค์ประกอบ ลักษณะและคุณสมบัติของขยะมูลฝอย ความพร้อมของการจัดการเก็บขนและการขนส่งของเสียเข้าสู่พื้นที่โครงการ เป็นต้น

๓.๕.๓) สถานการณ์ของเสีย

#### **ขยะมูลฝอย**

ให้แสดงปริมาณขยะมูลฝอยที่เกิดขึ้นในปัจจุบันและย้อนหลังอย่างน้อย ๕ ปีขององค์กรปกครองส่วนท้องถิ่นทุกแห่งที่จะมาทิ้งขยะร่วมกัน และคำนวณอัตราการเปลี่ยนแปลงของปริมาณขยะมูลฝอยที่ผ่านมา รวมถึงคาดการณ์ปริมาณขยะมูลฝอยที่เกิดขึ้นในอนาคต โดยควรวิเคราะห์จากข้อมูลปริมาณขยะมูลฝอยที่เกิดขึ้นจริง ณ ปัจจุบันในพื้นที่บริการ

#### **มูลฝอยติดเชื้อ**

ให้แสดงปริมาณมูลฝอยติดเชื้อที่เกิดขึ้นในปัจจุบันและย้อนหลังอย่างน้อย ๕ ปี และคำนวณอัตราการเปลี่ยนแปลงของปริมาณมูลฝอยติดเชื้อที่ผ่านมา รวมถึงสมมติฐานการคาดการณ์ปริมาณมูลฝอยติดเชื้อที่เกิดขึ้นในอนาคต โดยควรวิเคราะห์จากข้อมูลปริมาณมูลฝอยติดเชื้อที่เกิดขึ้นจริง ณ ปัจจุบันในพื้นที่บริการ หรือวิเคราะห์จากจำนวนเตียงของสถานพยาบาลและอัตราการเกิดมูลฝอยติดเชื้อที่ได้จากการสำรวจจริงในพื้นที่บริการหรือจากข้อมูลทางวิชาการจากหน่วยงานที่เกี่ยวข้องและมีความน่าเชื่อถือ

กรณีเพิ่มประสิทธิภาพระบบ แสดงปริมาณมูลฝอยติดเชื้อและพื้นที่บริการที่เพิ่มขึ้น การคาดการณ์ปริมาณมูลฝอยติดเชื้อที่เกิดขึ้นในอนาคต ศักยภาพและประสิทธิภาพของระบบเดิม ปัญหาและแนวทางแก้ไขของการดำเนินการที่ผ่านมา

#### **สิ่งปฏิกูล**

ให้แสดงปริมาณสิ่งปฏิกูลที่เกิดขึ้นในปัจจุบันและย้อนหลังอย่างน้อย ๕ ปี และคำนวณอัตราการเปลี่ยนแปลงของปริมาณสิ่งปฏิกูลที่ผ่านมา รวมถึงสมมติฐานการคาดการณ์ปริมาณสิ่งปฏิกูลที่เกิดขึ้นในอนาคต โดยควรวิเคราะห์จากข้อมูลปริมาณสิ่งปฏิกูลที่เกิดขึ้นจริง ณ ปัจจุบันในพื้นที่บริการ หรือวิเคราะห์จากจำนวนประชากรและอัตราการเกิดสิ่งปฏิกูลที่ได้จากการสำรวจจริงในพื้นที่บริการหรือจากข้อมูลทางวิชาการจากหน่วยงานที่เกี่ยวข้องและมีความน่าเชื่อถือ

กรณีเพิ่มประสิทธิภาพระบบ แสดงปริมาณสิ่งปฏิกูลและพื้นที่บริการที่เพิ่มขึ้น การคาดการณ์ปริมาณสิ่งปฏิกูลที่เกิดขึ้นในอนาคต ศักยภาพและประสิทธิภาพของระบบเดิม ปัญหาและแนวทางแก้ไขของการดำเนินการที่ผ่านมา

๓.๕.๔) ระบบการเก็บขนของเสีย

ให้แสดงศักยภาพและประสิทธิภาพในการเก็บขนของเสียทั้งกลุ่มพื้นที่ ขององค์กรปกครองส่วนท้องถิ่นที่เป็นแม่ข่ายและลูกข่าย โดยจะต้องแจกแจงรายละเอียดดังต่อไปนี้ เป็นอย่างน้อย:

(๑) รายละเอียดครุภัณฑ์ในการเก็บขนและปริมาณของเสียที่เกิดขึ้นของแต่ละองค์กรปกครองส่วนท้องถิ่นในกลุ่มพื้นที่ รวมทั้ง ข้อมูลของเอกชนที่เป็นผู้เก็บขน กรณีจ้างหรืออนุญาตให้เอกชนเป็นผู้ดำเนินการเก็บขน



(๒) เส้นทางการเก็บขน ระยะทางระหว่างพื้นที่ตั้งระบบกับพื้นที่รวบรวมของเสียขององค์กรปกครองส่วนท้องถิ่นที่เข้าร่วมโครงการ จำนวนและความหนาแน่นของชุมชน และพื้นที่ที่มีความสำคัญบริเวณเส้นทางเข้าสู่พื้นที่กำจัดของเสีย

(๓) สถิติของปริมาณของเสียที่เกิดขึ้นในระยะ ๕ ปีที่ผ่านมาขององค์กรปกครองส่วนท้องถิ่นที่เข้าร่วมโครงการ

(๔) การคาดการณ์ปริมาณของเสียที่เกิดขึ้นตลอดอายุโครงการ (๒๐ ปี)

#### ๓.๕.๕) การคัดเลือกพื้นที่ที่ตั้งโครงการ

การคัดเลือกที่ตั้งโครงการจะต้องแสดงหลักเกณฑ์พิจารณาความเหมาะสมทางด้านเทคนิควิชาการในการคัดเลือกที่ตั้งโครงการ โดยนำเกณฑ์การคัดเลือกพื้นที่ที่ส่วนราชการกำหนดประกอบการพิจารณา ทั้งนี้ ขนาดของพื้นที่จะต้องเพียงพอที่จะดำเนินโครงการตลอดอายุโครงการ (๒๐ ปี) โดยระบุตำแหน่งค่าพิกัดทางภูมิศาสตร์บริเวณที่ตั้งโครงการ ในรูปของ Latitude/ Longitude พร้อมทั้ง แสดงผังสภาพแวดล้อมโดยรอบของพื้นที่

#### ๓.๕.๖) การคัดเลือกเทคโนโลยี

แสดงการเปรียบเทียบข้อดีและข้อเสีย ความคุ้มค่าทางเศรษฐศาสตร์ และเหตุผลสนับสนุนการตัดสินใจเลือกเทคโนโลยี ที่สอดคล้องตามแผนการดำเนินงานในแต่ละระยะๆ (Phasing) และคำนึงถึงปริมาณของเสียที่เกิดขึ้นจริง ความพร้อมขององค์กรปกครองส่วนท้องถิ่นในการกำกับ ดูแล การควบคุม การก่อสร้าง การติดตั้ง และการบริหารจัดการระบบ ภายหลังจากก่อสร้างแล้วเสร็จ ทั้งค่าใช้จ่ายในการเดินระบบ ค่าใช้จ่ายในการบำรุงรักษาระบบ และค่าใช้จ่ายด้านบุคลากร เป็นต้น

ทั้งนี้ ต้องแสดงวิธีการคำนวณพร้อมรายละเอียดขนาดและปริมาตรขององค์ประกอบแต่ละเทคโนโลยี เช่น บ่อฝังกลบขยะมูลฝอยชุมชนต้องสอดคล้องกับปริมาณขยะและระยะเวลาฝังกลบ บ่อบำบัดน้ำชะขยะต้องสอดคล้องกับปริมาณน้ำฝนและน้ำชะขยะที่เกิดขึ้นต่อวัน เป็นต้น กรณีโครงการเพิ่มประสิทธิภาพ ควรแสดงข้อมูลศักยภาพและประสิทธิภาพของเทคโนโลยีที่จะเพิ่มขึ้น เช่น ศักยภาพบ่อฝังกลบขยะเดิมและบ่อบำบัดน้ำเสีย สามารถที่จะรองรับขยะมูลฝอยและน้ำชะขยะของเดิมและของใหม่ที่เพิ่มขึ้น

สำหรับระบบกำจัดขยะมูลฝอยชุมชน องค์กรปกครองส่วนท้องถิ่น สามารถใช้คู่มือการจัดทำโครงการศึกษาความเหมาะสมและออกแบบรายละเอียดระบบจัดการมูลฝอยแบบครบวงจรสำหรับองค์กรปกครองส่วนท้องถิ่น ของกรมควบคุมมลพิษ เป็นแนวทางในการดำเนินการ

#### ๓.๕.๗) การบริหารจัดการ

(๑) โครงสร้างบุคลากรประจำและหน้าที่ความรับผิดชอบ

(๒) ค่าใช้จ่ายที่เกิดขึ้นในการเดินระบบและบำรุงรักษาระบบโดยแยกประเภท เช่น ค่าบุคลากร ค่าสาธารณูปโภค ค่าน้ำมันเชื้อเพลิง ค่าซ่อมแซมและบำรุงรักษา เป็นต้น

(๓) รายรับของโครงการ โดยรายงานฯ จะต้องนำเสนออัตราค่าบริการกำจัดของเสียที่องค์กรปกครองส่วนท้องถิ่นเจ้าของโครงการสามารถนำไปปฏิบัติได้จริงและเพียงพอกับค่าใช้จ่ายที่จะเกิดขึ้นจากการเดินระบบ รวมทั้ง รายได้จากผลผลิตหรือผลพลอยได้ที่เกิดขึ้นจากการเดินระบบ

(๔) กรณีมีขยะมูลฝอยเดิมในพื้นที่ ต้องแสดงรายละเอียดแนวทางการจัดการขยะมูลฝอยเดิมและขยะมูลฝอยระหว่างการก่อสร้างโครงการ (กรณีเป็นโครงการใหม่) หรือแนวทางการจัดการระบบ (กรณีเป็นโครงการเพิ่มประสิทธิภาพและระบบกำจัดขยะมูลฝอยเดิมใช้งานเต็มประสิทธิภาพแล้ว)

#### ๓.๕.๘) การศึกษาผลกระทบสิ่งแวดล้อมเบื้องต้น

การศึกษาความเป็นไปได้ของโครงการ ต้องมีผลการศึกษาผลกระทบสิ่งแวดล้อมจากการดำเนินงานโครงการโดยเฉพาะอย่างยิ่ง บริเวณพื้นที่ตั้งโครงการและบริเวณใกล้เคียงประกอบการพิจารณา พร้อมทั้งกำหนดมาตรการป้องกัน แก้ไข และลดผลกระทบสิ่งแวดล้อม มาตรการติดตามตรวจสอบคุณภาพสิ่งแวดล้อม และมาตรการฟื้นฟู เยียวยาผลกระทบจากการดำเนินงานโครงการ

ทั้งนี้ ในการศึกษาความเหมาะสมและออกแบบรายละเอียดของโครงการ ต้องพิจารณาให้เป็นไปตามระเบียบและกฎหมายที่เกี่ยวข้องด้วย เช่น กฎกระทรวงมหาดไทย เรื่อง การจัดการมูลฝอย พ.ศ. ๒๕๖๐ ประกาศกระทรวงสาธารณสุข เรื่อง หลักเกณฑ์การคัดเลือกสถานที่ตั้งสำหรับการฝังกลบมูลฝอยอย่างถูกหลักสุขาภิบาล พ.ศ. ๒๕๖๐ ประกาศกระทรวงสาธารณสุข เรื่อง ลักษณะและเงื่อนไขการป้องกันการปนเปื้อนของน้ำใต้ดินจากน้ำชะมูลฝอย และการรายงานผลการตรวจสอบคุณภาพน้ำใต้ดินจากสถานที่ฝังกลบอย่างถูกหลักสุขาภิบาล พ.ศ. ๒๕๖๐ ประกาศกระทรวงสาธารณสุข เรื่อง การกำหนดประเภท ขนาด ระยะเวลาในการสูบน้ำจากตะกอน และวิธีการระบายน้ำทิ้งที่ได้มาตรฐานของระบบกำจัดสิ่งปฏิกูล พ.ศ. ๒๕๖๑ เป็นต้น

#### ๔) การสำรวจและออกแบบรายละเอียด (DD)

๔.๑) แบบรายละเอียดจะต้องสอดคล้องกับรายงานการศึกษาฯ ในข้อ ๓ และมีรายละเอียดชัดเจนเพียงพอต่อการพิจารณาความเหมาะสมของโครงการ คำนึงถึงผลสัมฤทธิ์ตามวัตถุประสงค์ในการดำเนินการ และการใช้จ่ายงบประมาณแผ่นดิน โดยประหยัด มีประสิทธิภาพ ประสิทธิผลและเกิดความคุ้มค่าอย่างแท้จริง โดยพิจารณาประโยชน์สูงสุดของทางราชการเป็นสำคัญ

๔.๒) การออกแบบรายละเอียดจะต้องดำเนินการจากข้อมูลที่ได้จากการสำรวจสภาพพื้นที่จริงที่จะก่อสร้าง มีรายการคำนวณทางวิศวกรรม และลงนามการออกแบบและรับรองแบบให้ถูกต้องและครบถ้วน โดยผู้มีอำนาจลงนาม ตามระเบียบ ข้อบังคับ กฎหมายที่เกี่ยวข้อง พร้อมแนบเอกสารใบอนุญาตประกอบวิชาชีพของผู้ที่ออกแบบและรับรองแบบดังกล่าว

๔.๓) แบบรายละเอียดจะต้องแสดงรายการ ดังต่อไปนี้เป็นอย่างน้อย :

๔.๓.๑) ปกชื่อโครงการ หน่วยงานเจ้าของโครงการ เดือนและปี ที่จัดทำ

๔.๓.๒) สารบัญแบบ

๔.๓.๓) สัญลักษณ์ คำย่อ และหมายเหตุทั่วไป

๔.๓.๔) แผนที่แสดงที่ตั้งโครงการ

๔.๓.๕) เส้นชั้นความสูง (Contour Line) ของพื้นที่ก่อสร้าง

๔.๓.๖) การเจาะสำรวจชั้นดิน พร้อมแสดงตำแหน่งที่เจาะและชั้นระดับน้ำใต้ดิน

๔.๓.๗) จุดหมุดหลักฐานอ้างอิง ที่สามารถอ้างอิงค่าระดับของการก่อสร้างได้

๔.๓.๘) ผังระบบ (Layout Plan) ผังที่ตั้งระบบฯ และบริเวณข้างเคียง พร้อมระบุทิศทาง

และสัญลักษณ์ที่ชัดเจน

๔.๓.๙) ผังระบบการจัดการขยะมูลฝอยและองค์ประกอบที่เกี่ยวข้องที่มีอยู่ ณ ปัจจุบัน รายละเอียดของระบบการจัดการ ชนิด จำนวนครุภัณฑ์ที่มีในระบบ ระยะเวลาการใช้งาน และรายละเอียดการบำรุงรักษาครุภัณฑ์ รวมทั้ง รายละเอียดขององค์ประกอบต่างๆ ในระบบที่มีอยู่ ณ ปัจจุบัน (สำหรับโครงการเพิ่มประสิทธิภาพ)

๔.๓.๑๐) มิติ ค่าระดับ ภาพแปลน และภาพตัด (Cross Section) ขององค์ประกอบต่างๆ ตามสภาพพื้นที่จริง และแบบขยาย

๔.๓.๑๑) รายการประกอบแบบก่อสร้าง รวมถึงรายละเอียดงานของระบบต่างๆ อาทิ งานอาคาร งานฐานราก งานระบบไฟฟ้า (แสงสว่างภายในและภายนอกอาคาร หม้อแปลงพร้อมแผงวงจร) งานระบบสุขาภิบาล งานระบบจัดการน้ำเสีย

๔.๔) มาตรฐานการก่อสร้าง แสดงรายละเอียดของมาตรฐานงานประเภทต่างๆ

๔.๕) คู่มือการดำเนินการและบำรุงรักษา จะต้องแสดงรายละเอียดอย่างน้อยดังต่อไปนี้

๔.๕.๑) ภาพรวมของระบบ (System Overview)

๔.๕.๒) ขั้นตอนและวิธีการเดินระบบ

๔.๕.๓) การบำรุงรักษา ซึ่งจะต้องแสดงถึงการซ่อมบำรุงที่จะต้องดำเนินการเป็นประจำตามอายุการใช้งานของแต่ละชิ้นส่วน (Parts) และการซ่อมใหญ่ (Overhaul) ของอุปกรณ์ เครื่องจักรต่างๆ

ทั้งนี้ การออกแบบรายละเอียดระบบบำบัดสิ่งปฏิกูล สามารถใช้แบบแปลนมาตรฐานระบบบำบัดสิ่งปฏิกูลแบบหมักเป็นปุ๋ยตามแนวพระราชดำริ ของกรมอนามัย กระทรวงสาธารณสุขได้ โดยต้องนำแบบแปลนมาปรับให้เหมาะสมกับขนาดและสภาพของพื้นที่

สำหรับระบบกำจัดมูลฝอยติดเชื้อ ให้คำนึงถึงการดำเนินการเป็นไปตามกฎหมาย หรือประกาศที่เกี่ยวข้องของกระทรวงสาธารณสุข

## ๕) รายการประมาณราคา (BoQ)

แสดงเอกสารบัญชีรายการประมาณราคาต่อหน่วย จากการอ้างอิงราคามาตรฐานของส่วนราชการ ตามแบบฟอร์มที่ส่วนราชการกำหนด ประกอบด้วย รายการ ปริมาณงานและราคา สรุปลำค่าก่อสร้างและครุภัณฑ์ ที่จัดทำ รวมถึง รายการและปริมาณงานค่าใช้จ่ายพิเศษตามข้อกำหนด และค่าใช้จ่ายอื่นที่จำเป็นต้องมี โดยคำนึงถึงประเด็น ดังต่อไปนี้

๕.๑) การประมาณราคาจะต้องแจกแจงรายละเอียด ปริมาณงาน วัสดุ และค่าแรงที่สอดคล้องกับแบบรายละเอียด ไม่คิดราคาเหมา รวมทั้ง จำนวนครุภัณฑ์ที่ต้องการจัดหาต้องสอดคล้องกับลักษณะงาน และปริมาณงานที่เกิดขึ้นจริง

๕.๒) การจัดหาวัสดุ ครุภัณฑ์ ที่อยู่นอกรายการมาตรฐานของทางราชการ จะต้องนำเสนอใบเสนอราคาเพื่อใช้ในการอ้างอิงและตรวจสอบราคา โดยต้อง

๕.๒.๑) นำเสนอให้ครบทุกรายการที่ต้องการจัดหา

๕.๒.๒) ทำการเปรียบเทียบราคาในแต่ละรายการ จำนวน ๓ บริษัทเป็นอย่างน้อย

๕.๒.๓) ราคาที่นำเสนอต้องเป็นปัจจุบัน (ไม่เกิน ๒ ปี)

๕.๒.๔) มีรายละเอียดของรายการในใบเสนอราคาที่มีคุณลักษณะเฉพาะตามรายการครุภัณฑ์ที่ต้องการจัดหา สามารถเปรียบเทียบราคาได้ และสอดคล้องกับรายการวัสดุ ครุภัณฑ์ที่ระบุในรายการประมาณราคา และแบบรายละเอียด

๕.๒.๕) ให้ใช้ราคาต่ำสุดเป็นราคาที่นำเสนอในรายการประมาณราคา

๕.๒.๖) ใบเสนอราคาในการจัดหาวัสดุ ครุภัณฑ์ ให้พิจารณาจากผู้จำหน่ายหรือผู้ผลิตภายในประเทศก่อน หากไม่มีผลหรือจำหน่ายภายในประเทศและต้องนำเข้าจากต่างประเทศ ให้ใช้อัตราแลกเปลี่ยนเงินตรา ณ ปัจจุบัน

๕.๒.๗) ใบเสนอราคาต้องนำเสนอต่อผู้บริหารองค์กรปกครองส่วนท้องถิ่นที่เป็นหน่วยรับการสนับสนุนงบประมาณ

## ๖) กรรมสิทธิ์ที่ดิน และ/หรือหนังสืออนุญาตให้ใช้พื้นที่

เอกสารและหลักฐานแสดงกรรมสิทธิ์ที่ดินและ/หรือหนังสืออนุญาตให้ใช้พื้นที่จากหน่วยงานผู้รับผิดชอบ ได้แก่

๖.๑) โฉนดที่ดิน : กรณีที่ดินเป็นกรรมสิทธิ์ขององค์กรปกครองส่วนท้องถิ่น ซึ่งเป็นหน่วยรับการสนับสนุนงบประมาณ

๖.๒) หนังสืออนุญาตจากหน่วยงานผู้รับผิดชอบตามที่กฎหมายกำหนด

๖.๒.๑) กรณีใช้ที่สาธารณประโยชน์ สามารถแสดงเอกสารการอนุญาตใช้ประโยชน์ในที่ดินของรัฐเป็นการชั่วคราว ตามมาตรา ๙ แห่งประมวลกฎหมายที่ดิน พร้อมแสดงสถานภาพการดำเนินการถอนสภาพที่สาธารณประโยชน์ ตามมาตรา ๘ แห่งประมวลกฎหมายที่ดิน และหนังสืออนุญาต ตามมาตรา ๕๔ แห่งพระราชบัญญัติป่าไม้ พ.ศ. ๒๔๘๔

๖.๒.๒) กรณีใช้ที่ราชพัสดุ/จัดรูปที่ดิน ให้แสดงเอกสารการอนุญาตใช้ที่ราชพัสดุ ตามกฎกระทรวงว่าด้วยหลักเกณฑ์และวิธีการปกครองดูแล บำรุงรักษา ใช้ และจัดหาประโยชน์เกี่ยวกับที่ราชพัสดุ พ.ศ. ๒๕๔๕ และ/หรือเอกสารการอนุญาตให้ใช้พื้นที่ตามระเบียบ กฎหมายที่เกี่ยวข้อง

๖.๒.๓) กรณีใช้พื้นที่ในความดูแลรับผิดชอบของหน่วยงาน ต้องได้รับหนังสืออนุญาตให้ใช้พื้นที่จากหน่วยงานที่รับผิดชอบพื้นที่ดังกล่าว

๖.๓) เอกสารหรือแผนที่แสดงการวางผังเมืองรวมและ/หรือผังเมืองเฉพาะในพื้นที่ที่เป็นที่ตั้งโครงการ

๖.๔) ทั้งนี้ พื้นที่ตั้งโครงการ ต้องไม่ขัดกับกฎหมายที่เกี่ยวข้องกำหนดห้ามไว้ เช่น

๖.๔.๑) ต้องไม่อยู่ในพื้นที่น้ำท่วม หมายถึง ลักษณะพื้นที่น้ำท่วมเป็นปกติวิสัย เป็นพื้นที่ทางไหลของน้ำและกีดขวางทางน้ำ

๖.๔.๒) ต้องไม่อยู่ในพื้นที่อนุรักษ์ทางด้านนิเวศ สิ่งแวดล้อมศิลปกรรม และประวัติศาสตร์

๖.๔.๓) ต้องไม่อยู่ในพื้นที่เขตอนุรักษ์แหล่งน้ำดิบเพื่อการประปา

๖.๔.๔) ไม่ขัดกับกฎหมายผังเมือง

### ๗) การรับฟังความคิดเห็นของประชาชนต่อการดำเนินการโครงการ

ให้ดำเนินการรับฟังความคิดเห็นของประชาชนต่อโครงการก่อสร้าง ไม่ใช่การรับฟังความคิดเห็นของประชาชนต่อผลการศึกษาและออกแบบโครงการ และต้องเป็นไปตามระเบียบสำนักนายกรัฐมนตรีว่าด้วยการรับฟังความคิดเห็นของประชาชน พ.ศ. ๒๕๔๘ ในทุกขั้นตอน พร้อมส่งเอกสาร หลักฐานการดำเนินงานในแต่ละขั้นตอน ประกอบการพิจารณา ดังต่อไปนี้เป็นอย่างน้อย :

๗.๑) การเผยแพร่ข้อมูลตามที่กำหนดก่อนเริ่มดำเนินการโครงการแก่ประชาชนและการประกาศในระบบเครือข่ายสารสนเทศที่สำนักงานปลัดสำนักนายกรัฐมนตรีจัดให้มีขึ้นตามระเบียบ

๗.๒) การประกาศให้ประชาชนทราบถึงวิธีการรับฟังความคิดเห็น กลุ่มเป้าหมาย พื้นที่เป้าหมาย ระยะเวลา สถานที่ และรายละเอียดอื่นที่เพียงพอแก่การที่ประชาชนจะเข้าใจและสามารถแสดงความคิดเห็นได้ ซึ่งปิดไว้โดยเปิดเผย ณ สถานที่ปิดประกาศของรัฐหรือสถานที่ที่จะดำเนินโครงการของรัฐ เป็นเวลาไม่น้อยกว่าสิบห้าวัน ก่อนเริ่มดำเนินการรับฟังความคิดเห็นของประชาชน และการประกาศในระบบเครือข่ายสารสนเทศที่สำนักงานปลัดสำนักนายกรัฐมนตรีจัดให้มีขึ้นตามระเบียบ

๗.๓) รายละเอียดของการจัดรับฟังความคิดเห็นของประชาชน เอกสารที่ใช้ในการจัดรับฟังความคิดเห็น ข้อคิดเห็น/ข้อกังวลของประชาชนต่อการดำเนินโครงการและมาตรการเยียวยาผู้ที่คาดว่าจะได้รับผลกระทบจากโครงการพร้อมสำเนารายชื่อผู้เข้าร่วมรับฟังความคิดเห็น

๗.๔) การสรุปผลการรับฟังความคิดเห็นของประชาชนและการประกาศให้ประชาชนทราบภายในสิบห้าวัน นับแต่วันที่เสร็จสิ้นการรับฟังความคิดเห็นของประชาชน และการปิดประกาศไว้โดยเปิดเผย ณ สถานที่ปิดประกาศของรัฐหรือสถานที่ที่จะดำเนินโครงการของรัฐ และการประกาศในระบบเครือข่ายสารสนเทศที่สำนักงานปลัดสำนักนายกรัฐมนตรีจัดให้มีขึ้นตามระเบียบ

๗.๕) มาตรการป้องกัน แก่ไข หรือเยียวยาความเดือดร้อนหรือความเสียหายที่อาจเกิดขึ้นจากการดำเนินการโครงการ

## ๘) การยืนยันการสมทบงบประมาณ

การยืนยันการสมทบงบประมาณ ให้นำเสนอเอกสารดังต่อไปนี้

๘.๑) หนังสือยืนยันการสมทบงบประมาณขององค์กรปกครองส่วนท้องถิ่น ในอัตราไม่น้อยกว่าร้อยละ ๑๐ ของวงเงินงบประมาณทั้งโครงการที่ได้รับจัดสรร จากนายองค์กรปกครองส่วนท้องถิ่นถึงเลขาธิการสำนักงานนโยบายและแผนทรัพยากรธรรมชาติและสิ่งแวดล้อม

๘.๒) รายงานการประชุมสภาองค์การบริหารส่วนท้องถิ่น ที่มีมติเห็นชอบการสมทบงบประมาณที่สอดคล้องกับข้อ ๘.๑

## ๙) บันทึกร่วมมือขององค์กรปกครองส่วนท้องถิ่นในการจัดการของเสียรวม

บันทึกร่วมมือ จะต้องผ่านความเห็นชอบจากสภาบริหารองค์กรปกครองส่วนท้องถิ่นที่เป็นแม่ข่าย (เจ้าของโครงการ) ที่เห็นชอบให้นำของเสียมากำจัด สำหรับองค์กรปกครองส่วนท้องถิ่นที่เป็นลูกข่าย สภาบริหารองค์กรปกครองส่วนท้องถิ่นจะต้องมีมติเห็นชอบในการนำของเสียไปร่วมกำจัดกับองค์กรปกครองส่วนท้องถิ่นแม่ข่าย และมีความพร้อมในการขนส่งไปยังสถานที่กำจัดของเสีย พร้อมแสดงรายงานการประชุมสภาท้องถิ่นแต่ละแห่งที่มีมติเห็นชอบบันทึกร่วมมือ

การจัดทำบันทึกร่วมมือในการจัดการขยะมูลฝอยชุมชน ควรพิจารณาให้สอดคล้องกับนโยบายการรวมกลุ่มพื้นที่ในการจัดการมูลฝอย (Clusters)

การจัดทำบันทึกร่วมมือในการจัดการมูลฝอยติดเชื้อ ต้องมีรายละเอียดเป็นไปตาม กฎกระทรวง การดำเนินการจัดการมูลฝอยติดเชื้อร่วมกันระหว่างราชการส่วนท้องถิ่นกับราชการส่วนท้องถิ่นอื่นหรือหน่วยงานของรัฐ พ.ศ. ๒๕๖๔

บันทึกร่วมมือจะทำในลักษณะ ๑ : ๑ ระหว่างองค์กรปกครองส่วนท้องถิ่นแม่ข่ายกับลูกข่ายที่เข้าร่วมจัดการ หรือจะทำบันทึกร่วมมือเป็นกลุ่มร่วมกันก็ได้ โดยในบันทึกร่วมมือควรมีข้อมูลปริมาณของเสียที่จะนำส่ง ระยะเวลาการร่วมทิ้ง ค่าบริการ และมาตรการต่างๆ ที่เป็นข้อตกลงในการจัดการของเสียร่วมกัน

บันทึกร่วมมือ ควรมีการทบทวนอย่างต่อเนื่อง เพื่อปรับปรุงข้อมูลในการจัดการให้เป็นปัจจุบัน และสอดคล้องตามสถานการณ์ปัญหา และความเร่งด่วนของปัญหา ขององค์กรปกครองส่วนท้องถิ่นที่เข้าร่วมจัดทำบันทึกร่วมมือดังกล่าว โดยจะต้องคำนึงถึงประเด็นดังต่อไปนี้เป็นอย่างน้อย :

๙.๑) ความสามารถในการรองรับปริมาณของเสีย

๙.๒) องค์ประกอบ ลักษณะและคุณสมบัติของของเสีย ขององค์กรปกครองส่วนท้องถิ่นลูกข่าย

๙.๓) ความพร้อมของการจัดหารถขนและการขนส่งของเสียขององค์กรปกครองส่วนท้องถิ่นลูกข่ายเข้าสู่ศูนย์การจัดการ

๙.๔) อัตราการจัดเก็บค่าธรรมเนียม/ค่าบริการในการกำจัด

#### ๑๐) แผนการบริหารจัดการโครงการ

ให้นำเสนอแผนการบริหารจัดการโครงการ ภายหลังจากก่อสร้างระบบแล้วเสร็จ เพื่อให้สามารถบริหารจัดการโครงการได้ตามวัตถุประสงค์และเป้าหมายในการขอรับการสนับสนุนงบประมาณ โดยต้องนำเสนอเอกสาร หลักฐาน ดังต่อไปนี้ เป็นอย่างน้อย :

- ๑๐.๑) แผนงานการเดินระบบและบำรุงรักษาระบบ
- ๑๐.๒) แผนงบประมาณการเดินระบบและบำรุงรักษา
- ๑๐.๓) แผนการจัดโครงสร้างองค์กรและบุคลากร
- ๑๐.๔) แผนการมีส่วนร่วมของประชาชน
- ๑๐.๕) แผนการติดตามและประเมินผลโครงการ

#### ๑๑) สถานะการเงินการคลังขององค์กรปกครองส่วนท้องถิ่นย้อนหลัง ๓ ปี (จากปีปัจจุบัน)

นำเสนอสถานะการเงินการคลังขององค์กรปกครองส่วนท้องถิ่น ที่ขอรับการสนับสนุนงบประมาณย้อนหลัง ๓ ปี จากปีปัจจุบัน เพื่อประกอบการพิจารณาความพร้อมในการเดินระบบ การบำรุงรักษาระบบและบริหารจัดการระบบ โดยต้องนำเสนอเอกสาร หลักฐาน ดังต่อไปนี้ เป็นอย่างน้อย :

- ๑๑.๑) ข้อมูลรายได้-รายจ่าย
- ๑๑.๒) เงินสะสมที่องค์กรปกครองส่วนท้องถิ่นสามารถจ่ายได้

#### ๑๒) ผลการศึกษาการจัดเก็บค่าบริการ/ค่าธรรมเนียมการกำจัดขยะมูลฝอยชุมชน

นำเสนอข้อมูลรายรับและรายจ่ายที่จะเกิดขึ้นจากการเดินระบบขยะมูลฝอยชุมชนที่ขอรับการสนับสนุนงบประมาณ พร้อมแสดงที่มาและรายการคำนวณ เพื่อเป็นแนวทางในการกำหนดอัตราค่าบริการที่จะประกาศใช้ในแต่ละเขตท้องที่ที่เป็นที่ตั้งของระบบ

#### ๑๓) (ร่าง) เทศบัญญัติการจัดเก็บค่าบริการ/ค่าธรรมเนียมการกำจัดขยะมูลฝอยชุมชน

นำเสนอ (ร่าง) เทศบัญญัติการจัดเก็บค่าบริการ/ค่าธรรมเนียมการเก็บขน การขนส่ง การกำจัด และแผนการดำเนินงานในการจัดเก็บค่าบริการ/ค่าธรรมเนียม ให้เป็นไปตาม (ร่าง) เทศบัญญัติดังกล่าว ในกรณีโครงการเพิ่มประสิทธิภาพให้นำเสนอเทศบัญญัติในการจัดเก็บฯ ที่ประกาศใช้แล้ว และ/หรือประกาศคณะกรรมการสิ่งแวดล้อมแห่งชาติในการกำหนดอัตราค่าบริการกำจัดของเสียรวมในเขตท้องที่ที่เป็นที่ตั้งของระบบกำจัดของเสียรวมดังกล่าว และผลการจัดเก็บฯ ที่ผ่านมา

### ๑๔) การส่งคืนเงินกองทุนสิ่งแวดล้อม

๑๔.๑) กรณีองค์กรปกครองส่วนท้องถิ่นเคยได้รับเงินสนับสนุนจากกองทุนสิ่งแวดล้อมในการเดินระบบให้นำส่งรายงานหรือหลักฐานแสดงผลการส่งคืนเงินกองทุนสิ่งแวดล้อมในการเดินระบบ และนำส่งแผนการดำเนินงานตามมาตรา ๘๘ และมาตรา ๙๓ เพื่อการจัดเก็บค่าบริการและการส่งคืนเงินกองทุนสิ่งแวดล้อม

๑๔.๒) กรณีองค์กรปกครองส่วนท้องถิ่นไม่เคยได้รับเงินสนับสนุนจากกองทุนสิ่งแวดล้อมในการเดินระบบให้นำส่งแผนการดำเนินงานตามมาตรา ๘๘ และมาตรา ๙๓ เพื่อการจัดเก็บค่าบริการและการส่งคืนเงินกองทุนสิ่งแวดล้อม และจัดทำตารางสรุปแผนการส่งคืนเงินกองทุนสิ่งแวดล้อม โดยอย่างน้อยควรรายละเอียดตามหัวตาราง ดังนี้

#### ตารางที่ ๖ ตัวอย่างตารางสรุปแผนการส่งคืนเงินกองทุนสิ่งแวดล้อมในการเดินระบบกำจัดของเสีย

ปี พ.ศ.	ปริมาณของเสีย	ค่าบริการกำจัดของเสีย	จำนวนเงิน	เงินส่งคืนกองทุน	หมายเหตุ
๒๕๖๘					ก่อสร้าง
๒๕๖๙					
๒๕๗๐					
๒๕๗๑	XXXX	XXX	XXXXX	XXX	เปิดเดินระบบ
๒๕๗๒	XXXX	XXX	XXXXX	XXX	

หมายเหตุ ๑. ปริมาณของเสียต้องสอดคล้องกับรายการคำนวณออกแบบ

๒. ค่าบริการกำจัดของเสียต้องสอดคล้องกับผลการศึกษาการจัดเก็บค่าบริการและร่างเทศบัญญัติฯ

### ๑๕) รายงานการวิเคราะห์ผลกระทบสิ่งแวดล้อม (EIA) หรือรายงานการวิเคราะห์ผลกระทบสิ่งแวดล้อมเบื้องต้น (IEE) (สำหรับโครงการที่อยู่ในพื้นที่ที่เข้าข่ายต้องจัดทำรายงาน)

กรณีโครงการที่อยู่ในพื้นที่ที่เข้าข่ายต้องจัดทำรายงานการวิเคราะห์ผลกระทบสิ่งแวดล้อม (EIA) หรือรายงานการวิเคราะห์ผลกระทบสิ่งแวดล้อมเบื้องต้น (IEE) ตามประกาศกระทรวง มติคณะรัฐมนตรี แนวทางปฏิบัติ ฯลฯ ที่เกี่ยวข้อง ให้นำเสนอรายงานการวิเคราะห์ผลกระทบสิ่งแวดล้อม (EIA) หรือรายงานการวิเคราะห์ผลกระทบสิ่งแวดล้อมเบื้องต้น (IEE) พร้อมทั้ง ผลการพิจารณารายงานดังกล่าวประกอบการพิจารณา

### ๑๖) รายงานผลการเดินระบบ การบำรุงรักษาระบบ การติดตามตรวจสอบและประเมินผล (สำหรับโครงการเพิ่มประสิทธิภาพ)

กรณีมีการดำเนินการโครงการอยู่แล้วในปัจจุบันและต้องการขอรับการสนับสนุนงบประมาณเพื่อเพิ่มประสิทธิภาพ ต้องนำเสนอเอกสาร หลักฐานดังต่อไปนี้เป็นอย่างน้อย :



๑๖.๑) ประสิทธิภาพของระบบเดิม รวมถึงผลการติดตาม ตรวจสอบ และประเมินผล โดยแสดงรายละเอียด เช่น องค์ประกอบของระบบทั้งหมดที่เคยได้รับการสนับสนุนงบประมาณ

๑๖.๒) สถิติปริมาณขยะมูลฝอยและองค์ประกอบ ลักษณะและคุณสมบัติของขยะมูลฝอยที่เข้าสู่ระบบ

๑๖.๓) ข้อมูลศักยภาพการเดินระบบจริงเปรียบเทียบกับความสามารถในการรองรับตามค่าที่ออกแบบ

๑๖.๔) ข้อมูลและสถิติการบำรุงรักษาครุภัณฑ์ในระบบ

๑๖.๕) สถิติรายได้และค่าใช้จ่ายในการจัดการระบบ/เดือน

๑๖.๖) สถิติตำบำรุงรักษาระบบ/ปี